

# Visión general del módulo

## 1. Introducción

### ¿Qué es el Módulo Técnico (TEC)?

El módulo técnico es el área de PrevenGos desde la que se gestiona toda la actividad relacionada con la prevención técnica de las empresas. Constituye el espacio central desde el que el técnico de prevención puede acceder, crear y gestionar los distintos documentos y herramientas que conforman la actividad preventiva de cada empresa cliente.

### ¿Qué puedes hacer desde el módulo ?

Desde este módulo se accede, entre otras, a las siguientes herramientas:

- [Evaluaciones de riesgos](#)
- [Planificación preventiva](#)
- [Planes de prevención](#)
- [Programas anuales de actividades](#)
- [Partes de inspección](#)
- [Incidencias](#)
- [No conformidades](#)
- [Autorizaciones de trabajo](#)
- [Planes de emergencias y autoprotección](#)
- [Inventario de maquinaria](#)
- [Avisos de control](#)

Todas estas herramientas están vinculadas a la ficha de cada empresa, de modo que la información queda organizada y centralizada por empresa y centro de trabajo, facilitando el seguimiento de la actividad preventiva y la generación de la documentación correspondiente.

Asimismo, permite registrar y planificar las visitas e inspecciones a las empresas clientes, gestionar el seguimiento de las medidas correctoras propuestas, realizar estudios específicos de agentes físicos como ruido e iluminación, gestionar los estudios psicosociales y elaborar los programas anuales de actividades. Toda la información introducida en el módulo TEC queda integrada con el resto de la plataforma, garantizando la coherencia de los datos a lo largo de todo el ciclo de gestión preventiva.



## 2. Menús

Una vez dentro del módulo de prevención técnica podrán visualizar la siguiente pantalla, la cual vamos a desglosar.

	Código	Empresa	CIF	Estado	Área de gestión/adm	Estado, Área técnica
Gestión	000001006	MAMAMIA SL			<Sin especificar>	<Sin especificar>
Añadir empresa	000001067-DD	MAMAMIA SL (2)				
Área técnica de la empresa	000000354	CHEMA EMPRESA 1	98745887K	Pendiente de facturar		Tareas finalizadas
Mantenimientos	000000355	CHEMA EMPRESA 2	33258741A			
Elementos evaluables	000001068	CHEMA EMPRESA 3 S.L.	753951824K			
Elementos para evaluar	000001020	CITRICULTORES GESTIÓN, S.L.U.	456369741F			
Consultas	000000013	Empresa Alfonso	A55234512	PRUEBA		
Gestión de la prevención	000001076	EMPRESA CHEMA PRE	12345678951			
Evaluaciones y planificación	000001007	EMPRESA DESACTIVADA EN TÉCNICA	EFRIWEPWEPV			
Emergencias y simulacros	000001008	EMPRESA EJERCICIOS S.L.	870135689			
Formación	000001067-Pa	EMPRESA FICTICIA S.L. (OSCAR)	83511001457	Pendiente de facturar		Tareas finalizadas
Documentación	000001107	EMPRESA FORMACION MEDICINA	133146647997			
Búsqueda	000001121	EMPRESA FORMACION TECNICA (Ch)	77553399551146			
Empresas	000000001-al	empresa ivan empresa ivan empresa ivan empresa ivan empresa ivan empresa ivan empresa ivan empresa ivan	830744338	<Sin especificar>		Evaluación en desarrollo
Centros de trabajo	000000005-Pa	Empresa javi	U26217497			
Trabajadores	000001024	Empresa JoaquinR	373782820-F			
Correo electrónico	000000011	EMPRESA L.	8596545896			
Enviar correo electrónico	000000015-al	EMPRESA MARIBEL	V01885136	Pendiente de facturar		Evaluación en desarrollo
Bandeja de salida	000000015	EMPRESA PARA MANUALES	800000000000			
Tareas y calendarios	000001069-Mu	EMPRESA PLANTILLAS	12312312	Pendiente de facturar		Evaluación en desarrollo
Mis actuaciones	000000006	EMPRESA PRUEBAS	12345678A	<Sin especificar>		Tareas finalizadas
Agenda personal	000001017	Empresa Israel_Puebas	000001017			
Calendario global	000000012	Empresa1	812345678			
	000001003	FERNANDEZ OLIVA, JOAQUIN	53148853V			
	000001113-MU	Fundación pruebas S.L.	Q736005533	PRUEBA		Evaluación en desarrollo
	000000016	NEDATEC	11111111C			

En la parte superior, destacado dentro de un cuadro azul dispone de la barra de menús desplegable, en la parte central destacado con un cuadro verde dispone del listado de empresas que se han incorporado en el módulo técnico y en la columna lateral izquierda destacado con un cuadro naranja dispone de accesos directos a gestión de empresas, mantenimientos, consultas, buscadores, herramientas e informes.

- **Módulos de prevenços**, desde este menú podrá cambiar de módulo. Es decir, podrá ir directamente al módulo de Administración, por ejemplo.
- **Empresas**, desde este menú podrá añadir empresas al módulo de prevención técnica. Las empresas siempre se dan de alta en el módulo de Gestión/Administración y desde ese módulo las pueden añadir a los demás. Pero si la empresa no ha sido ya añadida al módulo técnico previamente, lo podrá hacer desde este menú. También dispone de la opción de añadir empresas en la columna lateral resaltada con el cuadro naranja.
- **Evaluaciones**, desde este menú podrá crear la EVR sobre la empresa seleccionada o acceder a la ficha de datos de la última EVR. También tendrá el acceso a la P.A.P. de la última EVR.
- **Búsqueda**, en este menú puede encontrar los buscadores generales disponibles en todos los módulos,

estos buscadores son los de empresa, centros de trabajo y trabajadores. También podrá encontrar un acceso directo a estos buscadores en la columna lateral, remarcada en **naranja** en la captura de pantalla que hay al principio de este documento. Al acceder a alguno de estos buscadores, abrirán una pantalla en la que tendrán disponibles numerosos filtros, los cuales puede combinar según sus necesidades para localizar el elemento o elementos que está buscando.

- **Mantenimientos**, en este menú estarán disponibles todos los mantenimientos del área técnica. Los mantenimientos son una serie de tablas generales del sistema que actúan como una biblioteca, en las cuales se definen los datos/información que se utilizará en este módulo, para montar los diferentes informes que se gestionan en este módulo, como por ejemplo, la evaluación de riesgos. Estos mantenimientos son completamente editables, por lo que los usuarios, siempre que tengan los permisos oportunos, podrán editar la información contenida en estos mantenimientos, parametrizando la aplicación según sus necesidades. Dispone de un área de manuales donde se explica cada uno de estos mantenimientos. Los mantenimientos más importantes o que se usan con más frecuencia, también tienen un acceso directo en la columna lateral, resaltada en **naranja** en la captura de pantalla que hay al principio del presente documento.
- **Consultas**, en este desplegable varía en función del módulo en el que se encuentre, ya que da acceso a buscadores con los que localizar información concreta registrada en este módulo, como por ejemplo: planes de prevención, actividades del programa anual, evaluaciones, planificación de la acción preventiva, puestos evaluados, mediciones, inventario, partes de inspección, incidencias, no conformidades, planes de emergencias, etc. Además, se incorporan algunos buscadores comunes a otros módulos, como las consultas de formación, documentación generada o documentación adjunta. Como en cualquier otro buscador de Prevengos, cada consulta dispone de varias pestañas de filtros para que pueda localizar los elementos que está buscando combinando los filtros como desee. Algunas de estas consultas también tienen un acceso directo en la columna lateral, resaltada en color **naranja** en la captura de pantalla que hay al principio de este documento.

En este mismo desplegable encontrarán un resumen de estado de las empresas que se encuentran en este módulo, el cual se muestra un resumen del total de empresas, centros, trabajadores, acciones formativas o evaluaciones registradas en el módulo técnico

- **Herramientas**, en este menú encontrarán herramientas generales, algunas de ellas comunes al resto de módulos:
  - **Actuaciones**, esta opción es un submenú que le da acceso a una serie de opciones que le permitirán configurar y crear [actuaciones](#), al igual que lo puede hacer desde cualquier otro módulo.
  - **Agenda personal**, da acceso a la agenda personal del usuario donde puede gestionar aquellos elementos, sobre empresas, centros y trabajadores, en los que es responsable.
  - **Calendario global**, da acceso al calendario general de elementos pendientes, sobre empresas, centros y trabajadores, independientemente de la responsabilidad.
  - **Biblioteca de documentación general**, acceso a la [biblioteca](#), donde puede crear las plantillas para generar posteriormente documentos con datos de empresas o trabajadores.
  - **Generar documento de la biblioteca**, desde esta opción podrá generar un documento para empresas o trabajador con una plantilla que previamente habrá definido en la biblioteca de documentación. Ver más detalles en el este [manual](#).
  - **Generar informe personalizado**, con esta herramienta podrá generar listados personalizados con datos de empresas o trabajadores; es necesario haber predefinido previamente estos informes. Para ver cómo dar de predefinir los informes personalizados vaya a este [manual](#).
  - **Adjuntar documentos a empresas**, con esta herramienta podrá adjuntar documentos a varias empresas a la vez. Estos documentos los podrá visualizar en la ficha de datos de la [empresa](#) concretamente en el apartado de 'Documentación adjunta'.
  - **Cambiar el técnico responsable de las empresas seleccionadas**, las empresas tienen asignado un usuario de prevengos como técnico responsable. Con esta herramienta podrá cambiar el técnico responsable de forma masiva en las empresas seleccionadas.
  - **Cambiar el estado (en técnica) de las empresas seleccionadas**, las empresas pueden tener asignado un estado en prevención técnica, con esta herramienta podrá cambiar este estado de forma masiva de varias empresas a la vez.
  - **Generar Curso de Formación a varias empresas**, con esta herramienta puede dar de alta cursos

de formación directamente desde el módulo técnico a varias empresas a la vez. Para más información consulte el siguiente [manual](#).

- **Correo electrónico**, en este submenú encontrará herramientas para [enviar emails masivos a empresas, trabajadores](#), etc. o ver el registro de email enviados.

Al usar la combinación de teclado **Alt+F1** abre directamente el formulario y, si previamente ha seleccionado alguna empresa, puede usar **Alt+F21** para que el formulario cargue las direcciones de las mismas, pudiendo usar el marcador [EMPRESA] en los campos *Asunto* y *Mensaje*.

- **Buzón de impresión**, esta opción le permitirá abrir el buzón de impresión de prevengos.






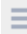
- **Configuración**, desplegable en el que encontrarán algunas opciones de configuración relacionadas con la evaluación de riesgos. Para ver más información consulte el siguiente [manual](#).
- **Informes**, desde este menú podrá imprimir algunos informes generales como por ejemplo: el listado actual de empresas en pantalla en formato excel, un informe estadístico de los simulacros registrados o la [memoria anual técnica de las empresas seleccionadas](#).

### 3. Listado de empresas

En la parte principal de la pantalla encontrarán el listado de empresas que se han incorporado al módulo técnico, como ya se ha comentado en otras ocasiones, las empresas se dan de alta en el módulo de 'Gestión general' y posteriormente se añaden a los módulos en los que se desea trabajar con estas empresas.

	Código	Empresa	Estado Gestión/Admin	Estado Prevención	Responsable
■	000000001	EMPRESA 01	Pendiente de facturar	Evaluación en desarrollo	Administrador
■	000000015	EMPRESA 02			AdminPruebas
■	000000016	EMPRESA 03	<Bajo>	<Bajo>	TECNICO
■	000000007	EMPRESA 04			Administrador
■	000000003	EMPRESA 05			TECNICO

En el listado encontrará una serie de columnas con algunos datos de las empresas y algunos iconos que le facilitarán información sobre el estado de las mismas:

- Columna de estado (1ª), cuya iconografía indica:
  - , para la empresa activa.
  - , para la empresa desactivada.
  - , para la empresa cancelada.
- Columna de EVRs existentes (2ª), cuya iconografía indica:
  - , cuando hay evaluaciones abiertas (en desarrollo).
  - , cuando todas las evaluaciones están cerradas (vigente o desactivada).
  - Sin icono, cuando no hay evaluaciones en la empresa.
- Código (3ª) que dispone del icono  que habilita un menú de acceso directo a los elementos para la gestión de la prevención:

	Código	Empresa	CIF	Estado: Área de gestión/admin	Estado: Área técnica
★	000001006	MAMAMIA SL		<Sin especificar>	<Sin especificar>
■	000001087-DD			Pendiente de facturar	Tareas finalizadas
■	000000354				
■	000000355				
■	000001068				
■	000001020				
■	000000013				
■	000001076				
■	000001007				
■	000001008				
■	000001067-Pa			Pendiente de facturar	Tareas finalizadas
■	000001107				
■	000001121				
■	000000001-al			in especificar>	Evaluación en desarrollo
■	000000005-Pa				
■	000001024				
■	000000011				
■	000000015-al			Pendiente de facturar	Evaluación en desarrollo
■	000000015				
■	000001069-Mu			Pendiente de facturar	Evaluación en desarrollo

El resto de columnas podrán visualizar datos de la empresa como nombre, su estado administrativo o en prevención, los responsables, número de trabajadores que tiene la empresa y el total de evaluaciones (abiertas, cerradas y totales), y también algunos datos de contacto.

En la columna *Empresa* puede tener un \* que indica que la empresa tiene facturas pendiente de cobro. Esta marca se puede activar o desactivar en la configuración de Prevengos, desde la pantalla principal del aplicativo, en el menú *Configuración > Configuración y personalización*, en el área **GESTION GENERAL y ADMINISTRATIVA**, dispone de la marca [Mostrar icono "Empresa pendiente de cobro" en el listado de empresas y renovaciones](#). Si el asterisco está verde \* significa que la empresa tiene el saldo de su balance a su favor.

A parte del buscador de empresas, disponen de un buscador 'rápido' que les permitirá localizar una empresa fácilmente escribiendo directamente en el teclado el nombre o el código de la empresa. Al empezar a escribir se mostrará una caja de texto con lo que el usuario está escribiendo y prevengos buscará automáticamente la primera coincidencia del listado, si la primera coincidencia que le muestra no es la empresa que busca, pulsando 'F1' pasará a la siguiente y así sucesivamente. Si pulsa la tecla 'F2' volverá al registro anterior. Una vez localizada la empresa, pulsando 'Escape' o 'Intro' cerrará la búsqueda rápida. Este buscador puede configurarse para que localice empresas que empiecen por el texto que está escribiendo o que contengan el texto que escribe en cualquier parte del nombre o el código de la empresa.

#### 4. Ficha de datos de la empresa en prevención técnica

Al hacer doble clic sobre una empresa accederán a la ficha de la misma. Se abrirá el apartado principal de la ficha de datos de la empresa, en el cual los cinco primeros apartados están en solo lectura y solo pueden ser modificados desde el módulo de gestión/administración.

Datos de la empresa. NEDATEC CONSULTING

1 - Datos generales

Código: 000999 - AB (Código de cliente)

C.I.F.: PT517971380

Empresa: NEDATEC CONSULTING

Marca comerc.: NEDATEC CONSULTING (Nombre comercial)

Grupo empres.: [F1]

Tipo empresa: <tipoEmpresa> [F2]

Trabajadores: 999 [Número de trabajadores de la empresa. Por defecto sólo trabs. activos de la empresa]

**Usuarios responsables**

Técnico: Administrador [F3] (Técnico responsable de la empresa)

Agente: [F4] (Comercial responsable de la empresa)

Vig. Salud: [F5] (Responsable de la empresa en medicina)

Gestor adm.: [F7] (Gestor administrativo)

**Seguridad Social**

Régimen: [F8] (Régimen afiliación Seguridad Social)

C.C.C.: [Ctrl+3] (Código de cuenta de cotización principal)

**Otros datos de interés**

Colaborador: [F9] (Asesoría o colaborador)

Múta: [F10]

SPA: [F11] (Anterior Servicio de Prevención Ajeno)

Prescriptor: [F12]

Modalidad prev.: [Ctrl+1] (Modalidad preventiva)

**Centro médico asignado**

Centro méd.: [Ctrl+2] (Centro médico asignado por defecto)

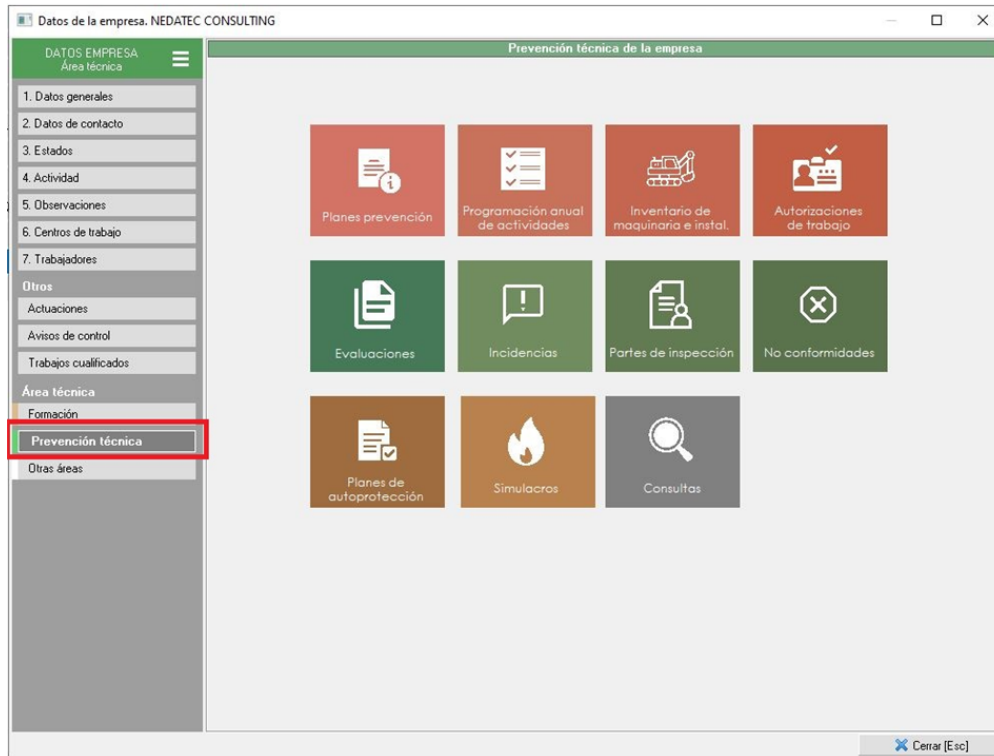
Cerrar [Esc]

En la parte izquierda del formulario, dispondrá de todas las pestañas de la ficha de la empresa: datos de contacto, centros de trabajo, trabajadores, etc.

A parte de los datos generales de la empresa, encontrará accesos a las actuaciones, los avisos de control, la estructura departamental o los trabajados cualificados definidos en esa empresa.

Por otra parte, encontrará un bloque de **Área técnica** desde donde podrá acceder a la formación gestionada en

ese cliente desde la pestaña *Formación*, o a la pantalla de gestión de la prevención al pulsar sobre la pestaña *Prevención técnica*:



Como pueden observar en la imagen, en esta pantalla es desde la que podrán gestionar:

- [Planes de prevención](#)
- [Programación anual de actividades](#)
- [Inventario de maquinaria e instalaciones](#)
- [Autorizaciones de trabajo](#)
- Evaluaciones ([seguridad](#), higiene, ergonomía y psicología)
- [Incidencias](#)
- [Partes de inspección](#)
- [No conformidades](#)
- [Planes de autoprotección](#)
- [Simulacros](#)
- Consultas