

---

# Impresión de un informe médico

## 1. Introducción

En este manual nos vamos a centrar en las plantillas de impresión de los informes médicos. Es importante que antes de leer este manual lean el manual de [Impresión General](#) donde se indican los principios básicos de la impresión en PrevenGos.

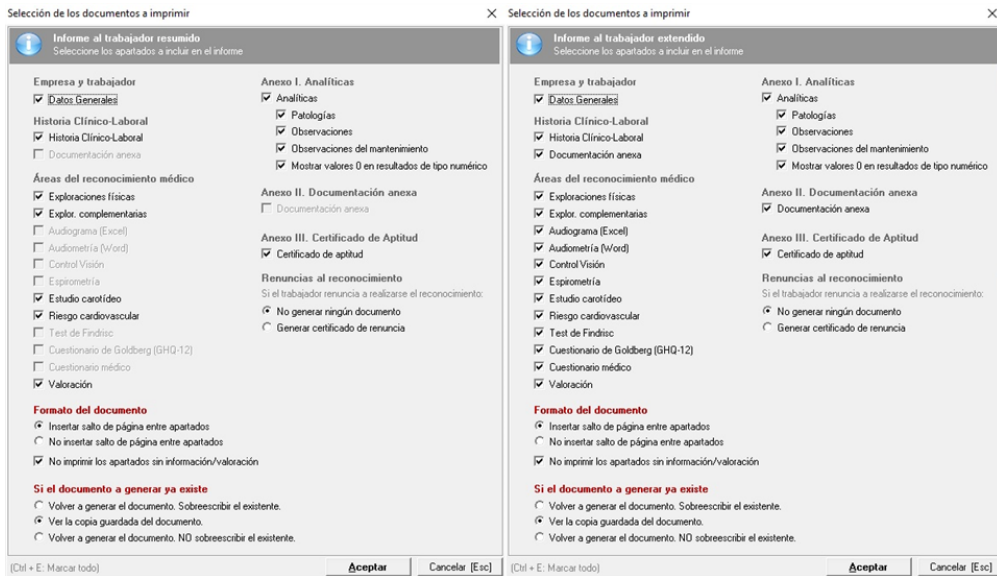
La intención de este manual es que sirva de ayuda para las diferentes cuestiones que se plantean dado que hay multitud de subplantillas, lo cual provoca confusión en los marcadores que se deben de usar para que tengamos el diseño que nos interesa. Por ello, explicaremos la configuración a tener en cuenta antes de imprimir, veremos las diferentes plantillas existentes y desglosaremos las subplantillas por los marcadores que se usan para que se inserten.

En el caso del informe médico, la impresión permite seleccionar entre dos modelos existentes (resumido y completo). La diferencia, como podemos imaginar, es que la versión "Resumido" dispone de menos opciones para imprimir y, por ello, menos subplantillas. Dado que el modelo "Completo" incluye todas las subplantillas del modo "Resumido" vamos a centrar el manual en el modelo "Completo".

## 2. Consideraciones Previas

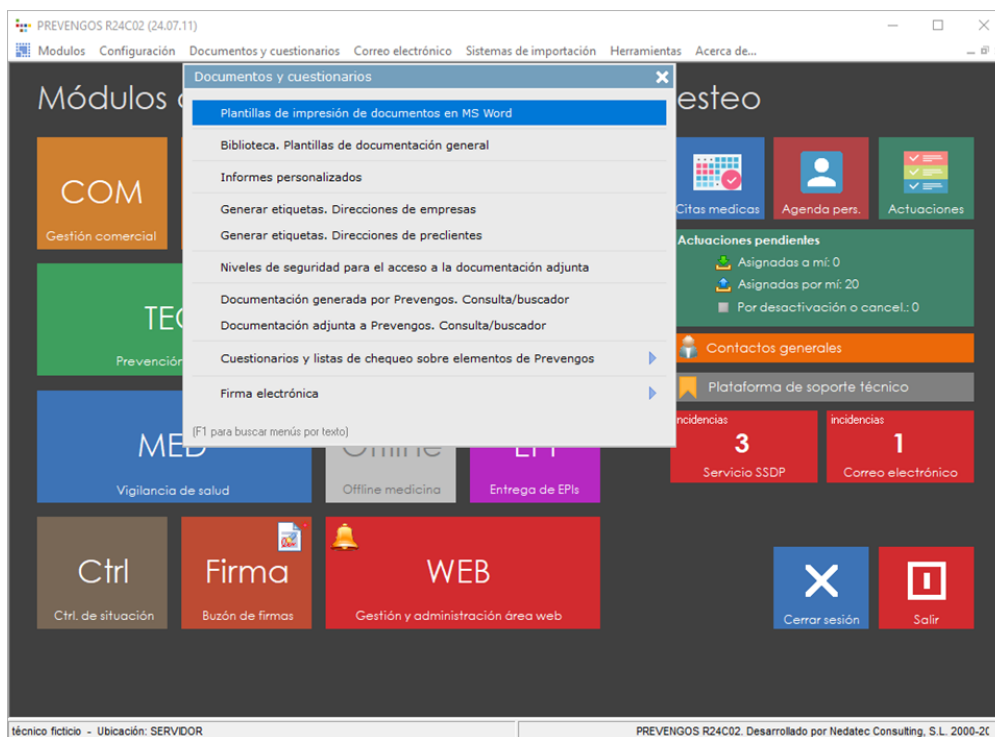
Para la impresión del informe médico debemos de tener diferentes consideraciones antes de lanzar el documento a impresión:

- Como hemos comentado en el punto anterior, existen dos modelos de plantillas de impresión. El modelo "Resumido" omitiendo la inserción de apartados, tales como Audiograma, control visión, cuestionario,... Paralelamente tenemos el modelo "Completo" donde podemos seleccionar todas las opciones disponibles.
- Esquema de impresión. Cuando generamos un documento de informe médico, PrevenGos nos muestra una serie de opciones para que seleccionemos aquellas que queremos incluir en la impresión. Estas opciones van a afectar directamente en las subplantillas empleadas para la impresión del documento, lo cual debemos tener en cuenta en el momento de diseñar las plantillas. A continuación, podemos ver el esquema de impresión del modelo reducido (izquierda) y el modelo completo (derecha)

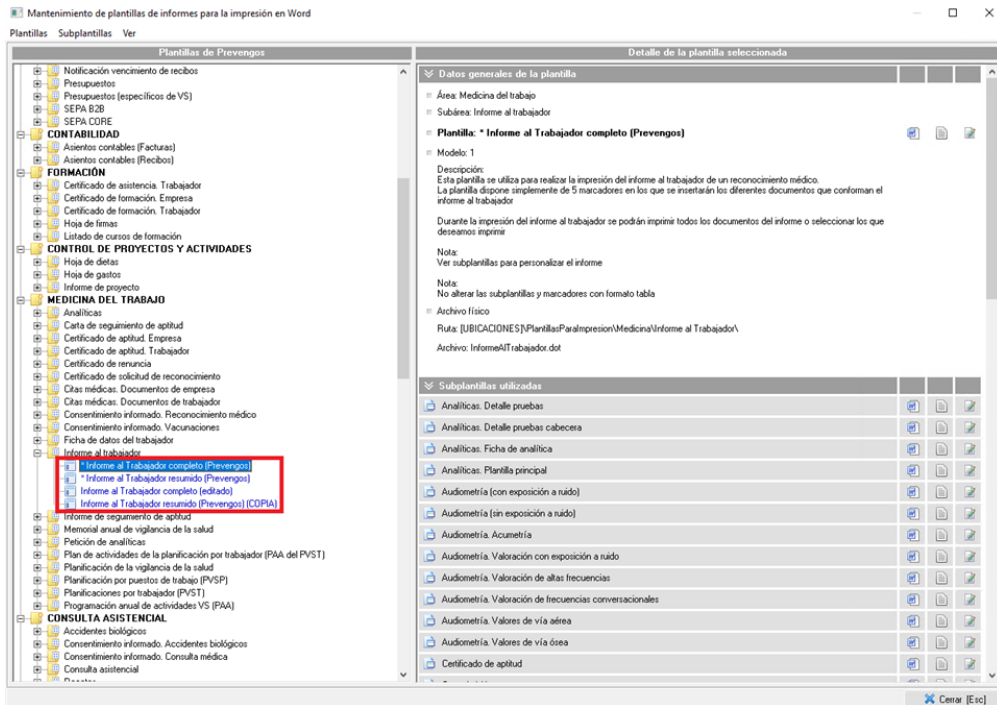


### 3. Mantenimiento de Plantillas

Todas las plantillas que se usan para generar documentos en Prevenegos están en una pantalla de configuración de plantilla a la cual podemos llegar desde la pantalla principal de Prevenegos, a través del desplegable 'Documentos y cuestionarios', pulsando sobre la opción 'Plantillas de impresión de documentos en Word', tal como se ve en la siguiente imagen:



Dentro del mantenimiento de plantillas disponemos del bloque de Medicina del trabajo, donde encontramos la carpeta 'Informe del trabajador'. Dentro de la misma podemos tener diferentes diseños dentro de los dos modelos diferenciados que comentamos en el punto anterior. En la siguiente captura podemos ver exactamente dónde podemos encontrar estas plantillas:



En este caso disponemos de una **plantilla principal**, la cual hemos resaltado con un recuadro rojo, en la cual únicamente vamos a establecer el encabezado y pie de página que va a tener el documento final. A partir de esta plantilla, se irán insertando las subplantillas en el orden existente del esquema de impresión y siempre que hayamos activado su check correspondiente.

Dado que el orden en el que se genera el documento, y con ello las subplantillas que se usan, lo establece el esquema de impresión, vamos a desglosar para cada uno de las opciones del esquema de impresión las plantillas que se usan para generarlo.

## 4. Impresión del Documento

Como hemos comentado anteriormente, vamos a seguir el orden que usa el [esquema de impresión](#) para generar el documento, dedicando un apartado para cada uno de los puntos e indicando las plantillas que se emplean (y marcadores correspondientes) en cada una de ellas.

### 4.1 Datos Generales

Es el primer apartado que se imprime al generar el informe médico al trabajador. Para ello, se usa la subplantilla **Datos Generales del Trabajador**. En esta subplantilla encontrará los marcadores necesarios para insertar datos generales sobre la empresa, trabajador, reconocimiento y unidad básica sanitaria (enfermero reconocido/de empresa y médico reconocido/de empresa). No existen marcadores que inserten otras subplantillas o tablas.

### 4.2 Historia Clínico-Laboral

Una vez marcada la historia clínica en el esquema de impresión, se usará la subplantilla **Historial clínico laboral**, en la cual dispondrá de marcadores para elegir la información que desea imprimir en este bloque del informe. Estos marcadores insertan otras subplantillas. A continuación, detallamos los marcadores disponibles, y la subplantillas que utilizan:

[ALCOHOL\_HISTORIAL] - Se inserta la subplantilla **Historial clínico laboral. Histórico de consumo de alcohol**

[ANAMNESISLABORAL] - Se inserta la subplantilla **Tabla detalle de la anamnesis laboral**

[ANAMNESISLABORALEPIS] - Se inserta la subplantilla **Tabla detalle de la anamnesis laboral con EPIS**

[ANTFAMILIARES] - Se inserta la subplantilla **Tabla detalle de los antecedentes y enfermedades**

[ANTFAMILIARES\_OBS] - Se inserta la subplantilla **Tabla detalle de los antecedentes y enfermedades**

[ANTPERSONALES] - Se inserta la subplantilla **Tabla detalle de los antecedentes y enfermedades**

[ANTPERSONALES\_OBS] - Se inserta la subplantilla **Tabla detalle de los antecedentes y enfermedades**

[OTRASANOTACIONES] - Se inserta la subplantilla **Tabla listado de otras anotaciones"**

[SEROLOGIAS] - Se inserta la subplantilla **Tabla detalle de serologías**

[TABACO] - Si el trabajador es exfumador se usa la subplantilla **Detalle datos Ex-Fumador**

[TABACO] - Si el trabajador es fumador actual se usa la subplantilla **Detalle datos Fumador**

[TABACO] - Si el trabajador no es fumador se usa la subplantilla **Detalle datos No Fumador**

[TABACO\_HISTORIAL] - Se inserta la subplantilla **Historial clínico laboral. Histórico de consumo de tabaco**

#### **4.3 Historia Clínico-Laboral \ Documentación Anexa**

Esta opción del esquema de impresión va muy ligada al anterior, ya que no tendría sentido imprimir la documentación anexa a la historia clínica si no imprimimos la propia historia clínica. Una vez generemos el documento con esta opción marcada se toma como base la subplantilla **Documentación historia clínico-laboral. Plantilla principal** y a partir de esta, se inserta la subplantilla **Documentación historia clínico-laboral. Ficha de documento** tantas veces como documentos adjuntos a la historia clínica existen.

En ambas subplantillas encontrarán algunos marcadores para insertar información relacionada con la historia clínica o con el documento que se inserta.

#### **4.4 Exploraciones Físicas**

Esta opción del esquema de impresión es la primera dentro del bloque de 'Áreas del reconocimiento médico', en concreto imprime todas las exploraciones físicas registradas en el reconocimiento Médico. La subplantilla que se va a usar como base es **Exploraciones Físicas**. En esta subplantilla, encontraremos varios marcadores para imprimir datos de las exploraciones físicas, como por ejemplo:

[EFISICAS\_PESO] - Inserta el dato del peso registrado del trabajador en el reconocimiento

[EFISICAS\_TALLA] - Inserta el dato de la altura registrada del trabajador en el reconocimiento

[EFISICAS\_IMC] - - Inserta el dato del índice de masa corporal calculado según el peso y la altura del trabajador registrado en el reconocimiento

A parte de marcadores con datos de las pruebas realizadas, podrán usar un marcador que inserta una subplantilla con el detalle de exploraciones físicas realizadas al trabajador en el apartado '2. Exploraciones físicas II' del reconocimiento médico este marcador es [EFISICAS\_PRUEBAS]. Y la subplantilla que inserta es **Tabla listado de las pruebas realizadas en las Exploraciones Físicas**.

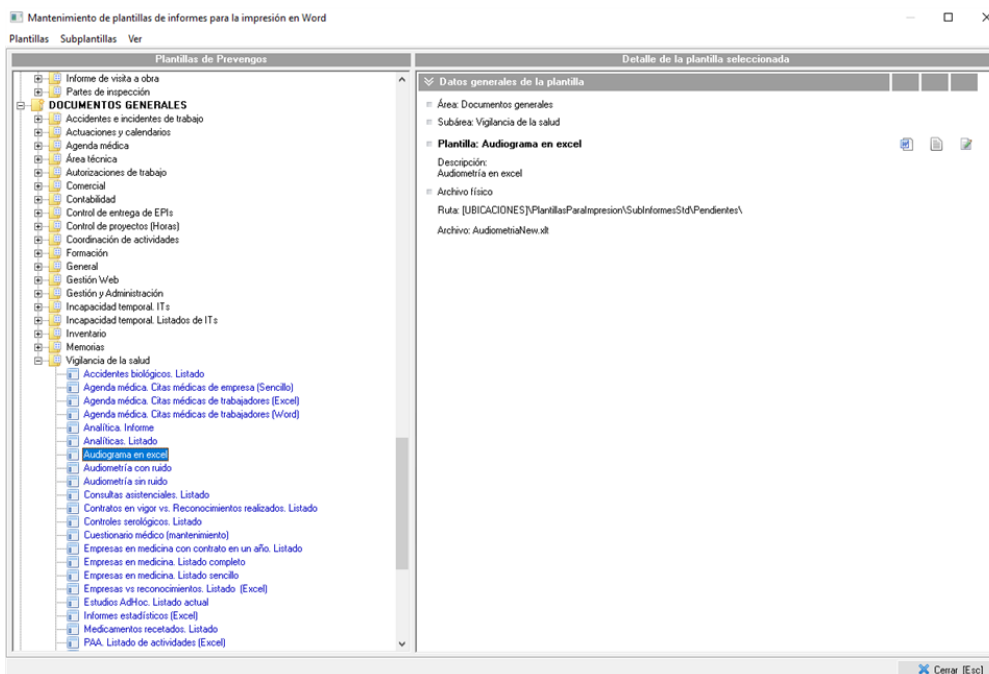
## 4.5 Exploraciones Complementarias

Esta opción del esquema nos imprime todas las exploraciones complementarias registradas en el reconocimiento Médico, concretamente en el apartado '3. Explor. complementarias'. La subplantilla que se va a usar como base es **Exploraciones Complementarias**, a partir de la cual se insertaran otras subplantillas en función de los marcadores que indiquemos:

[**ECOMP\_PRUEBAS**] - Se usa la subplantilla **Tabla listado de las pruebas realizadas en las Exploraciones Complementarias** para insertar cada una de las exploraciones físicas existentes, por lo que se inserta tantas veces como exploraciones haya en el reconocimiento médico.

## 4.6 Audiograma (Excel)

Esta opción del esquema de impresión genera una tabla de Excel con el audiograma registrado en el reconocimiento médico. Esta plantilla no se encuentra en el mismo sitio que el resto de subplantillas, ya que es una plantilla general. La encontraremos, dentro del mantenimiento de plantillas de impresión, siguiendo esta ruta:



Dentro de este documento de Excel disponemos de diferentes marcadores, tales como [TRABAJADOR], [EMPRESA], [DNI] y [FECHARECONOCIMIENTO]. No obstante, la tabla correspondiente al audiograma se inserta con el marcador [TABLAVALORES]. Esta tabla no es editable en cuanto al formato de la misma, ya que se genera externamente en formato 'html' y se inserta directamente en el lugar de excel en el que se ubique el marcador [TABLAVALORES].

## 4.7 Audiometría (Word)

Con esta opción del esquema de impresión generamos un documento, en formato Word, con los datos de audiometría. La subplantilla que se emplea para la impresión depende del propio reconocimiento médico, si tiene o no exposición al ruido. En caso de tener exposición a ruido se usa la subplantilla **Audiometría (con exposición a ruido)** mientras que Prevengos usa la subplantilla **Audiometría (sin exposición a ruido)** en caso de no existir exposición

En ambas subplantillas tenemos la opción de insertar los datos desde una subplantilla o generarlos directamente

en la subplantilla base. Por ejemplo, la tabla de valores audiométricos, podemos insertarla desde una subplantilla (mediante su marcador correspondiente) o crear la tabla e indicar cada marcador en su celda correspondiente. Los marcadores y subplantillas disponibles son:

#### **Con exposición a ruido:**

[ACUMETRIA] - Se inserta la subplantilla **Audiometría. Acumetría**

[VALORACION] - Se inserta la subplantilla **Audiometría. Valoración con exposición a ruido**

[VALORESAUDIOMETRICOS] - Se inserta la subplantilla **Audiometría. Valores de vía aérea** seguida de la subplantilla **Audiometría. Valores de vía ósea**

#### **Sin exposición a ruido:**

[VALORACION\_ALTASFRECUENCIAS] - Se inserta la subplantilla **Audiometría. Valoración de altas frecuencias**

[VALORACION\_FRECCONVERSACIONALES] - Se inserta la subplantilla **Audiometría. Valoración de frecuencias conversacionales**

[VALORESAUDIOMETRICOS] - Se inserta la subplantilla **Audiometría. Valores de vía aérea** seguida de la subplantilla **Audiometría. Valores de vía ósea**

### **4.8 Control Visión**

Una vez marcada esta opción en el esquema de impresión del informe médico, Prevengos usa la subplantilla **Control Visión**. A partir de esta subplantilla se pueden añadir datos mediante subplantillas, usando sus correspondientes marcadores que indicamos a continuación:

[AGUDEZA\_DETALLE] - "Control visión. Valores de agudeza visual"

[AGUDEZA\_VALORACION] - "Control visión. Valoración de agudeza visual"

[AMETROPIAS\_DETALLE] - "Control visión. Ametropías"

[CAMPIMETRIA\_DETALLE] - "Control visión. Campimetría y función binocular"

[CROMATICA\_DETALLE] - "Control visión. Visión cromática"

[FORIAS\_DETALLE] - "Control visión. Forias"

[GAFAS\_DETALLE] - "Control visión. Uso de gafas"

[LENTILLAS\_DETALLE] - "Control visión. Uso de lentillas"

[TONOMETRIA\_DETALLE] - "Control visión. Tonometría"

### **4.9 Espirometría**

Para imprimir este punto del esquema de impresión Prevengos usa la subplantilla **Espirometría**. No se usan otras subplantillas por lo que los marcadores existentes insertan datos directamente de la espirometría del reconocimiento médico. A parte de los marcadores ya conocidos para insertar el nombre del trabajador, empresa, valoración, observaciones y tipo de reconocimiento, tenemos un marcador importante [VAL] que está programado para insertar valores en una tabla de 3 columnas (valor, valor de referencia y desviación)

#### 4.10 Estudio Carotídeo

El estudio carotídeo, una vez marcado en el esquema de impresión se imprime mediante la subplantilla **Estudio Carotídeo**, la cual dispone de los marcadores necesarios para introducir todos los valores correspondientes al estudio realizado en el reconocimiento médico del trabajador.

#### 4.11 Riesgo Cardiovascular

Para imprimir este apartado del esquema de impresión se emplea la subplantilla **Riesgo cardiovascular**, no se usan otras subplantillas en este apartado, no obstante disponemos de los marcadores necesarios para indicar el colesterol, la diabetes, la presión cardiaca, el consumo de tabaco y diferentes datos sobre la empresa, trabajador y reconocimiento médico.

#### 4.12 Test de Findrisc

En este caso se emplea la subplantilla **Test de FINDRISC** con el fin de insertar el cuestionario, valoración y datos de empresa/trabajador/reconocimiento asociado. No se usa ninguna otra subplantilla para generar este apartado

#### 4.13 Cuestionario de Goldberg (GSQ-12)

Muy similar a la anterior, imprimiremos el cuestionario y valoraciones de la prueba mediante la subplantilla **Cuestionario de Goldberg (GHQ-12)**, la cual nos genera el cuestionario realizado, la valoración obtenida junto a los datos de empresa, trabajador y reconocimiento

#### 4.14 Cuestionario Médico

Dentro de este apartado del esquema de impresión se podrá generar el cuestionario médico incluido en el reconocimiento. Para ello se emplea la subplantilla **Cuestionario del protocolo médico** a modo de cabecera, seguida de la subplantilla **Cuestionario del protocolo médico. Formato de los textos** para insertar los grupos, pruebas y resultados del protocolo. Esta última subplantilla se va a usar tantas veces como grupos existan en el cuestionario

#### 4.15 Valoración

Para imprimir este apartado se usa la subplantilla **Valoración Médico-Laboral** donde se insertan todas las diferentes valoraciones, datos del reconocimiento, empresa y trabajador. No se usa ninguna subplantilla a parte de esta.

#### 4.16 Análíticas

Para la impresión de este apartado debemos tener en cuenta las opciones disponibles en el esquema de impresión:

- **Patologías.** Si está marcado, incluye una columna indicando si el resultado de la prueba es patológico o no.
- **Observaciones.** Inserta las observaciones indicadas en la analítica realizada al trabajador mediante su correspondiente marcador.
- **Observaciones del mantenimiento.** Inserta las observaciones indicadas en la prueba analítica, pero en este caso las definidas en el mantenimiento de pruebas analíticas.
- **Mostrar valores 0 en resultados del tipo numérico.** Si el valor de la prueba es 0, no lo inserta dejando el campo vacío.

La impresión del apartado comienza con la subplantilla **Analíticas. Plantilla principal** la cual inserta una cabecera con los datos principales del reconocimiento médico. A continuación se inserta la subplantilla **Analíticas. Ficha de analítica** donde se indica los datos de la analítica y donde se van a insertar todas las pruebas realizadas, las cuales se pueden hacer de 2 maneras diferentes:

- Si se inserta el marcador [DETALLE\_PRUEBAS] se usarán unas subplantillas para insertar una tabla con las pruebas realizadas y sus resultados. Estas subplantillas empiezan insertando una cabecera mediante la subplantilla **Analíticas. Detalle pruebas cabecera** seguido de la subplantilla **Analíticas. Detalle pruebas** con la tabla correspondiente.
- Si no se inserta el marcador anterior, Prevengos inserta una tabla generada por programación con las columnas "prueba", "Valor", "Rango de referencia" y "patológico" (si hemos marcado el check en el esquema de impresión).

La tabla es la misma que se inserta con las subplantillas del apartado anterior, con la diferencia de que usando el marcador podemos personalizar la tabla pero si no lo usamos ésta tabla se genera por programación con un diseño preestablecido.

#### 4.17 Documentación Anexa

Esta opción inserta los documentos que hemos incluido como [adjuntos al reconocimiento médico](#). Debemos tener en cuenta que el documento debe estar en un formato compatible para insertarse en Word (otro documento de Word, una imagen en jpg/png,... Evitar el formato PDF ya que no es compatible). También debemos tener marcado el check "Adjuntar este documento en la impresión del informe médico" en la ficha del documento dentro del reconocimiento médico.

Teniendo ambas opciones, el apartado empieza insertando una cabecera mediante la subplantilla **Documentación reconocimiento médico. Plantilla principal**. Tras esta cabecera se inserta la subplantilla **Documentación reconocimiento médico. Ficha de documento** tantas veces como documentos haya en el reconocimiento.

#### 4.18 Certificado de Aptitud

Si marcamos esta opción en el esquema de impresión se genera el certificado de aptitud dentro del propio informe médico. Debemos tener en cuenta que, para generar este certificado incluido en el informe médico, se emplea la subplantilla **Certificado de aptitud** dentro de la plantilla del reconocimiento, no hay que confundirla con la plantilla de impresión que se usa específicamente para imprimir el certificado de aptitud del trabajador que se genera fuera del informe médico.

#### 4.19 Certificado de Renuncia

En caso de que marquemos esta opción en el esquema de impresión y siempre que, en la ficha del reconocimiento, tengamos marcado el check "El trabajador renuncia a realizarse el reconocimiento" no se va a generar el informe médico. En su caso, se genera el documento de renuncia usando su correspondiente plantilla de impresión, la cual tenemos en el mantenimiento de plantillas de Word.

#### 4.20 Formato del documento

Estas opciones del esquema de impresión nos permiten insertar un salto de página entre cada uno de los apartados descritos anteriormente. Debemos tener la precaución de no incluir saltos de página en las subplantillas si vamos a usar esta opción, ya que se duplicarían y darán lugar a paginas en blanco dentro del informe médico. Por otro lado, si un apartado está marcado para imprimirse pero no contiene información dentro del informe médico que estamos generando, podemos indicarle que no imprima aquellos apartados sin información y/o valoración. Con respecto a esta última opción deben tener en cuenta que se trata de apartados enteros que están vacíos o que no tienen la valoración correspondiente, no actúa sobre campos concretos que puedan estar en blanco.

### 5. Textos fijos

Al imprimir el reconocimiento médico, en algunas subplantillas se insertan unos textos a través de programación que el usuario no ve al editar las subplantillas, lo que puede llevarle a confusión, ya que en las subplantillas no aparecen estos textos, pero al generar el documento sí aparecen.

Si el usuario quiere modificar estos textos, para que se impriman en otro idioma, o porque básicamente quiere cambiar la definición de dicho texto o incluso, quitar el texto para que no se añada nada, debe editar la subplantilla **Textos Fijos** que encontrará en el listado de subplantillas asociadas a la plantilla del informe médico.

En esta subplantilla encontrará varios bloques con los textos que se insertan en el documento entre marcadores que indican el inicio y el fin del texto, se ha remarcado el texto editable en negrita, para que puedan identificar el texto que pueden modificar. Por ejemplo, en el apartado de 'valoración y conclusiones' del reconocimiento médico, si no se han indicado recomendaciones, por defecto se añade el texto 'No se indica ninguna recomendación'. Para modificar este texto, deben dirigirse a la subplantilla de **Textos fijos**, donde tendrán que cambiar el texto tal como tal como se muestra en el siguiente ejemplo:

[SINRECOMENDACIONES]**No se indica ninguna recomendación**[SINRECOMENDACIONES]