
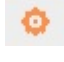


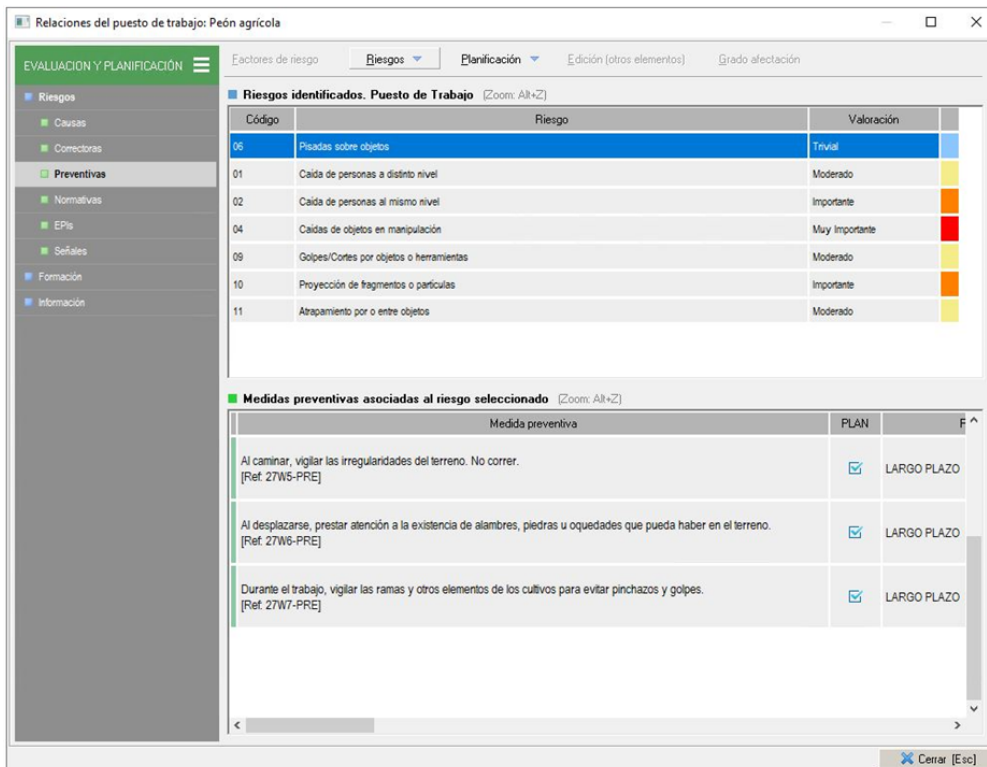
Evaluación de riesgos. Relaciones del elemento.

1. Introducción

La pantalla de relaciones del elemento evaluado es el formulario en el que el usuario va a añadir riesgos, medidas, EPIs, señales, mediciones, imágenes, etc. para realizar la evaluación del elemento que corresponda. Para llegar a esta pantalla dentro de una evaluación, es necesario [añadir a la evaluación el elemento que vamos a evaluar \(equipos de trabajo, puestos, agentes, etc.\)](#), una vez añadido el elemento tendremos varias opciones para llegar a esta pantalla:

- Pulsar sobre el icono  que aparece en el listado de elementos evaluables, concretamente el correspondiente al elemento que desean evaluar. Este icono puede estar en color gris, naranja o verde.
- Hacer doble clic sobre el elemento a evaluar, para acceder a su [ficha de datos generales](#) y a continuación pulsar sobre el botón '**Relaciones del elemento**' que contiene el icono . Al igual que en el punto anterior, el botón puede estar en los colores indicados.
- Pulsar sobre el elemento a editar con el botón derecho del ratón y seleccionar la opción '**Editar relaciones del elemento seleccionado**'.

Una vez ejecutada alguna de las opciones anteriores, accederán a una nueva ventana similar a la que ven en la imagen que se adjunta a continuación:



2. Evaluación y planificación

Cuando se accede a las relaciones del elemento, se abrirá la 'EVALUACIÓN Y PLANIFICACIÓN' del elemento

evaluables, como se aprecia en la anterior imagen. En el que el usuario podrá añadir factores de riesgos, riesgos, medidas, señales, EPIs, etc. al elemento que va a evaluar (imagen superior). Para añadir información al elemento que está evaluando va a utilizar el esquema que aparece en la parte superior izquierda de la pantalla. Este esquema es configurable por el usuario, que podrá elegir los niveles que quiere tener en dicho esquema. El árbol de relaciones se puede definir de manera genérica para todas las evaluaciones del sistema o personalizar en cada una de ellas. Para ampliar información sobre la configuración del 'esquema de relaciones' o 'árbol de relaciones' ver el manual de [Configuración de la evaluación](#). A continuación, mostramos una imagen con el esquema completo que el usuario tendrá a su disposición, con todos los niveles que puede utilizar en función del elemento que vaya a evaluar. Se sombrea en amarillo el elemento que tenemos seleccionado, esto es importante a la hora de añadir elementos, saber en que punto del árbol estamos situados.



2.1. Factores de riesgos

Son los motivos por los que se pueden generar riesgos en el elemento que se está evaluando, además en función del motivo o factor, la valoración del riesgo puede variar. También pueden interpretarse como causas o deficiencias, como por ejemplo, un elemento sin la protección adecuada, una tarea, una condición especial, etc.

Para añadir estos factores de riesgos, deben seleccionar el nodo del árbol 'Factores de riesgo' (cuando lo tenga seleccionado se sombreadrá en amarillo). Una vez seleccionado este nodo, en la parte superior y central de la pantalla aparecerá el listado de 'Factores de riesgo' asociados al elemento que se esté evaluando.

Situado en el nodo tiene varias opciones:

- Menú **Factores de riesgo**:
 - **Añadir factores de riesgo... [+]**
Si seleccionan esta opción, se abrirá el mantenimiento general de factores de riesgo, para que puedan añadir cualquier factor definido en el mantenimiento.
 - **Añadir factores de riesgo asociados al objeto... [Ctrl+]**
Esta opción le mostrará el listado de factores de riesgo que tenga el elemento evaluado en el mantenimiento, es decir, si estamos evaluando un puesto de trabajo, se mostrará el listado de factores de riesgo que ese puesto tenga asociados en el mantenimiento general de puestos de trabajo.
- Usar combinación de teclas, una vez puesto el foco sobre el campo **Factores de riesgo identificados**:
 - Tecla **+**, para añadir factores desde el mantenimiento.
 - Combinación de teclas **Ctrl+**, seleccionar factores asociados en mantenimiento del listado.

Estas opciones de adición se pueden configurar desde el árbol de evaluación de los elementos evaluables a nivel [general](#) o de [EVR](#) para:

- *Añadir los factores de riesgo de los elementos evaluables al añadirlos a una EVR.*
Al incluir en la EVR el elemento correspondiente se volcarán los factores de riesgo que se hayan [predefinido](#) en los mantenimientos. Ésto no excluye la adición manual como se ha comentado.
- *Seleccionar factores de riesgo siempre del mantenimiento.*
Una vez tenga un elemento añadido en una evaluación, si tiene marcado esta opción solo se le mostrará la herramienta **Añadir factores de riesgo... [+]**. Si no la tiene marcada se mostrarán tanto la opción **Añadir factores de riesgo... [+]** como **Añadir factores de riesgo asociados al objeto... [Ctrl+]**

Una vez añadidos los factores en el elemento, haciendo doble clic sobre los mismos, accederá a la ficha del factor en la evaluación, donde podrán editarlos y personalizarlos para la evaluación en la que se han añadido.

Datos del factor de riesgo

Origen. Equipo trabajo ▲

Factor de riesgo:

Posibilidad de riesgos por falta de revisión periódica.

Grado del factor:

Importante [F1] X

Aceptar Cancelar [Esc]

2.2. Riesgos

Como pueden observar en la imagen del árbol de relaciones completo, hay dos nodos en los que podrán añadir los riesgos, para ello, deben seleccionar uno de los dos nodos, pero deben tener en cuenta que si seleccionan el de color **verde** estarán añadiendo riesgos relacionados a un factor de riesgo que tendrían que haber añadido

previamente, mientras que si usan el nodo de color azul estarán añadiendo riesgos directamente sobre el elemento que estén evaluando.



En el caso de añadir riesgos en el nodo de color verde, debe seleccionar este nodo y a su vez marcar el factor de riesgos al que quiere añadir esos riesgos.

Si va a añadir riesgos al nodo de color azul, únicamente debe seleccionar este nodo sin depender de otros.

Una vez seleccionado el nodo de riesgos que va a utilizar, aparecerá en el centro de la pantalla el listado de riesgos asociado al elemento que se está evaluando, pulsando con botón derecho sobre este listado, aparecerá la opción de 'Añadir riesgos' desde la que podrá acceder al mantenimiento general de riesgos y añadir los que quiere evaluar en el elemento que está evaluando. También puede añadirlos con el botón + del teclado o con el menú superior 'Riesgos->Añadir riesgos'.

Una vez añadido el riesgo, con doble clic sobre el mismo, podrá editarlo en esta evaluación.

Evaluación del riesgo

Origen. Fuente de riesgo ▲

Riesgo:
17. Contactos eléctricos directos

Análisis o descripción de la causalidad general del riesgo
Contacto de personas con partes activas en tensión eléctrica.

Añadir causalidades predefinidas [F2]

Estimación del riesgo

Probabilidad: BAJA [0.50] (Probabilidad de que ocurra el daño)

Exposición: (Exposición al riesgo)

Severidad: DAÑINO [1.50] (Severidad de las consecuencias)

Valoración: Tolerable Valoración manual [F1]

Medidas de control del riesgo ya adoptadas

Añadir medidas de control adoptadas predefinidas [F3]

Aceptar Cancelar [Esc]

Dentro de la ficha de datos del riesgo, el usuario podrá detallar la descripción de la causa general por la que se produce el riesgo, evaluar el riesgo y hacer una descripción de medidas que ya se están adoptando para evitar ese riesgo.

La evaluación del riesgo dependerá del [método de evaluación](#) que se haya elegido al dar de alta la evaluación. Dependiendo de este, se activarán los desplegados de las tres variables necesarias para la evaluación del mismo.

En la imagen del ejemplo, no se activa el desplegable de la 'Exposición al riesgo' debido a que el método seleccionado es el básico del INSHT, el cual sólo utiliza las variables de 'Probabilidad' y ' Severidad'. Cuando el usuario seleccione asigne el valor de las variables habilitadas, Prevengos calculará automáticamente el valor del riesgo.

Otra opción para valorar el riesgo, es hacerlo directamente a mano, sin usar las variables de 'Probabilidad', 'Exposición' o ' Severidad', para ello bastará con que el usuario seleccione la opción de 'Valoración manual' y con el botón que se habilita a la derecha de esta opción, seleccione directamente la valoración que quiere asignar a ese riesgo.

2.3. Medidas correctoras, medidas preventivas, normativas, EPIs y señales

Estos cinco elementos los encontramos en el árbol repetidos cuatro veces en tres niveles diferentes (**azul**, **verde** y **amarillo**), dependiendo del nivel seleccionado, añadirán estos datos asociados a un elemento o a otro. Si se han activado los nodos del árbol correspondientes a los colores **verde** o **amarillo**, será necesario añadir primero información en los niveles superiores para poder añadir estos elementos, es decir, si quiere añadir las medidas directamente sobre el factor elegirá el nodo **verde**, previamente ha tenido que añadir el factor o si quiere añadir las medidas sobre el riesgo elegirá el nodo **amarillo**, previamente ha tenido que añadir el riesgo. En caso de haber activado los nodos de color **azul**, se puede añadir esta información directamente sobre el elemento evaluado sin depender de otros elementos. Recuerde que estos nodos son [configurables](#) con lo cual, puede ocultar aquellos que no vaya a utilizar para agilizar el manejo.

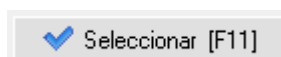


Una vez seleccionado el nodo del árbol de los elementos que desea añadir, por ejemplo medidas correctoras, en el centro de la pantalla aparecerá el listado de medidas asociadas al elemento seleccionado, si pulsas con el botón derecho del ratón sobre el listado de medidas, encontrarán la opción '**Añadir elementos**', o pulsando el botón **+** del teclado, con la que accederán al mantenimiento correspondiente, donde podrán seleccionar las medidas que desean añadir a la evaluación.

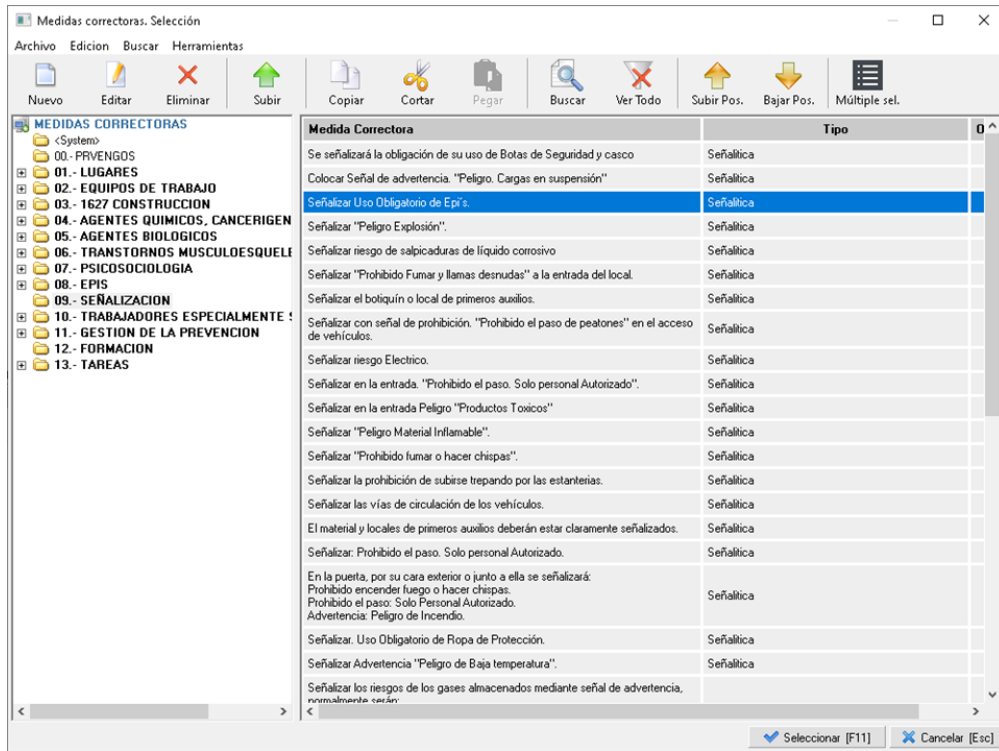
Situado en el mantenimiento tiene 2 formas de añadir elementos al árbol:

- *Selección individual*

Debe situarse sobre cada elemento para añadirlo con el botón



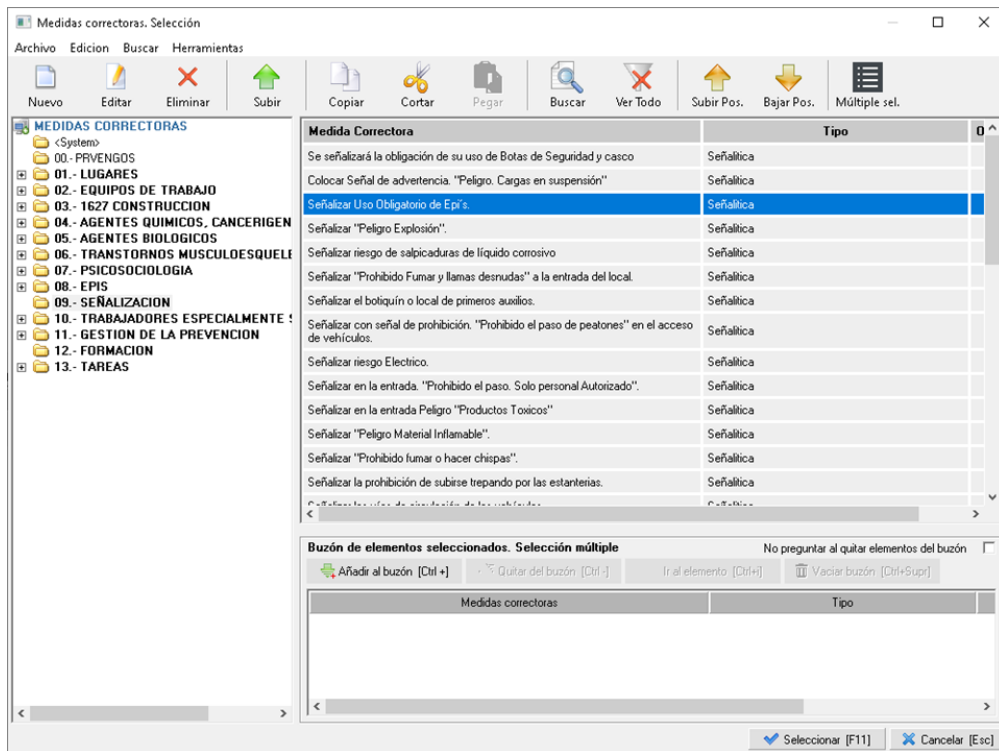
, repitiendo esta acción con todos los elementos a añadir al árbol.



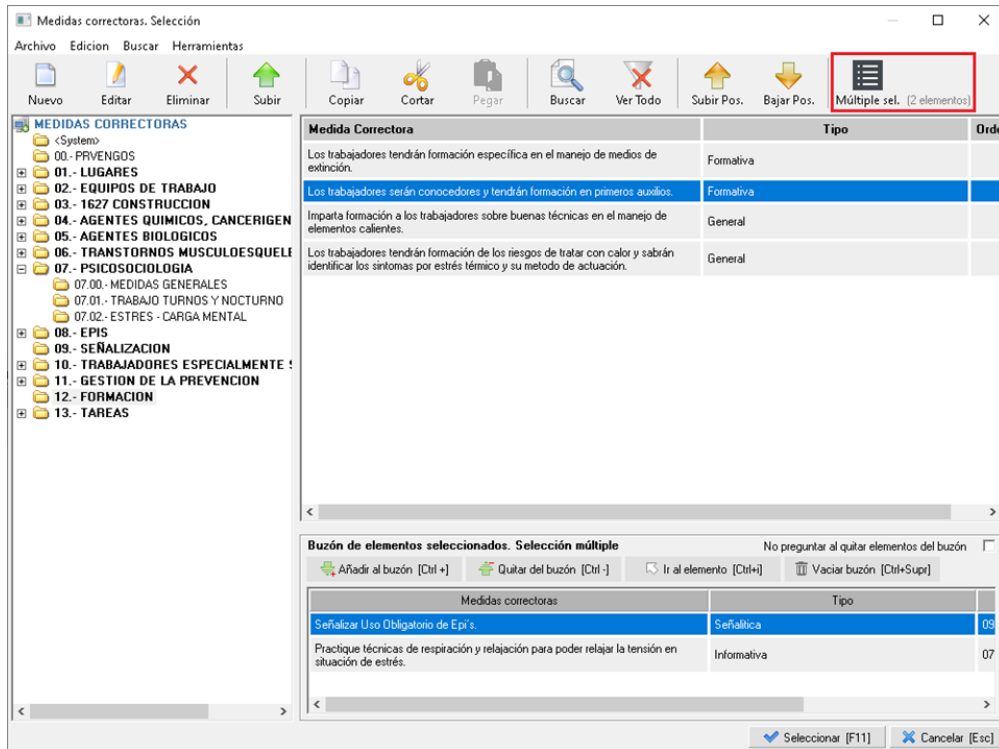
- Selección múltiple


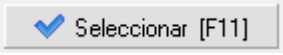


Antes de proceder a seleccionar los elementos a incluir en el árbol tiene que usar el botón **Múltiple sel.** para habilitar el búzon de elementos seleccionados.



Tras la activación, sólo debe seleccionar el elemento a añadir y pulsar el botón **Añadir al buzón [Ctrl +]** antes de proceder a la localización y selección del siguiente elemento. Situado en cualquiera de los elementos incluidos en el buzón, el uso del botón **Ir al elemento [Ctrl+I]** le situará en la carpeta y registro exacto que seleccionó para añadirlo.



Como puede observar en la imagen superior, el botón  Múltiple sel. muestra un contador con los elementos incluidos en el buzón que serán volcados a la EVR al pulsar el botón .

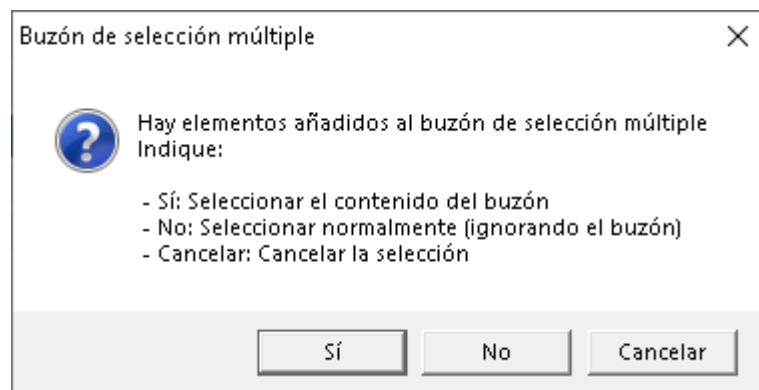
Además, el buzón dispone de un modo oculto que se activa con la combinación de teclado *Ctrl + B*. En este modo debe usar las siguientes combinaciones de teclado para:

- *Ctrl +*. Añadir elementos al buzón.
- *Ctrl -*. Eliminar del buzón el último elemento añadido al buzón, que se ve afectado por el check *No preguntar al quitar elementos del buzón*, habilitando o no la pregunta de confirmación para eliminarlos.
- *Ctrl + Supr*. Elimina del buzón todos los elementos que contuviera.

En este modo, con elementos en el buzón, si selecciona un elemento y pulsa sobre el botón



Prevenos le realiza la siguiente pregunta:



Si contesta SI: Añadirá todos los elementos del buzón

Si contesta NO: Sólo añadirá el elemento que ha seleccionado manualmente. Los elementos del buzón lo ignorará, si vuelve a abrir el mantenimiento deberá seleccionarlos de nuevo.

Si contesta CANCELAR: Vuelve al mantenimiento.

Una vez añadidos a la evaluación, haciendo doble clic sobre cualquiera de estos elementos, podrán editarlos y modificarlos para esa evaluación. Para ver más detalles sobre cómo editar los datos de los elementos de la planificación de la acción preventiva, pueden ver el manual de la [Ficha de la medida](#).

Al añadir elementos de la planificación preventiva asociados a un riesgo, estos se pueden planificar de forma automática, en función de la valoración del riesgo al que se asocian. Para ver más información acerca de la configuración de la planificación automática en las evaluaciones, consultar el manual [Planificación automática](#).

2.4. Causas

En el apartado de la ficha del riesgo hemos comentado que existe un campo en el que se puede hacer una definición de la causa general por la que se produce el riesgo, pero existe otra opción para añadir las causas por las que se puede producir un riesgo. Si se fijan en la imagen del árbol de relaciones, existe un apartado asociado a los riesgos con el nombre '**Causas**', estas sólo pueden añadirse vinculadas a los riesgos. A un mismo riesgo le podrán vincular varias causas.

Para añadir causas es necesario añadir primero los riesgos, una vez añadidos estos, hay que seleccionar el riesgo al que quieren añadir causas, y pulsar con botón derecho del ratón sobre el listado de 'Causas asociadas al riesgo seleccionado' que aparece justo debajo del listado de riesgos, y seleccionar la opción '**Añadir causas**' o con el botón **+** del teclado. Esta opción les llevará al mantenimiento general de causas para que seleccionen las causas que quieren asociar al riesgo seleccionado.

Como se ha indicado en el [punto 2.3](#), puede añadir las causas el elemento de manera individual o múltiple.

Una vez añadidas las causas se podrán editar haciendo doble clic sobre las mismas, personalizando la descripción para la evaluación en la que se añaden. Además, en las causas se habilita la posibilidad de valorar el riesgo al que se asocian, ya que la valoración del riesgo puede ser distinta en función de la causa por la que se produce el mismo, por lo que en la ficha de datos de la causa, aparecen los datos de valoración según el método que se esté utilizando en la evaluación, para que el usuario pueda valorar el riesgo en función de cada causa. Por ejemplo, el riesgo de 'Caida de personal a distinto nivel' puede producirse por causas distintas, como puede ser 'Escaleras fijas' o 'Trabajos en andamios', pero la 'Severidad de las consecuencias' del riesgo no es la misma si la exposición se produce por una causa que por otra.

Evaluación de la causa

Lugar de Trabajo: ALMACÉN
 Instalación o fuente de riesgo: Instalación eléctrica
 Riesgo: 17 - Contactos eléctricos directos

Ver origen

Causa del riesgo

Cuadro eléctrico sin tapa protectora.

Estimación del riesgo debido a esta causa

Probabilidad de que ocurra el daño: MEDIA [1.50]

Exposición al riesgo:

Severidad de las consecuencias: EXTREMADAMENTE DAÑINO [2.50]

Valoración del riesgo: **Importante** Valoración manual [F1]

Eliminar evaluación [F6] **Aceptar** Cancelar [Esc]

2.5. Formación e información

Tanto la formación como la información sólo se pueden añadir en un nivel, que es el de color **azul**, por lo que se vinculan directamente al elemento evaluado.


Para añadir información en alguno de estos apartados, basta con seleccionar el nodo del árbol correspondiente a cada uno de ellos, y pulsar con botón derecho del ratón sobre el listado que aparece en la parte derecha de la pantalla, seleccionando la opción '**Añadir elementos**' o con el botón **+** del teclado, con la que accederán a los mantenimientos correspondientes en cada caso, para añadir formación o información al elemento que estén evaluando.

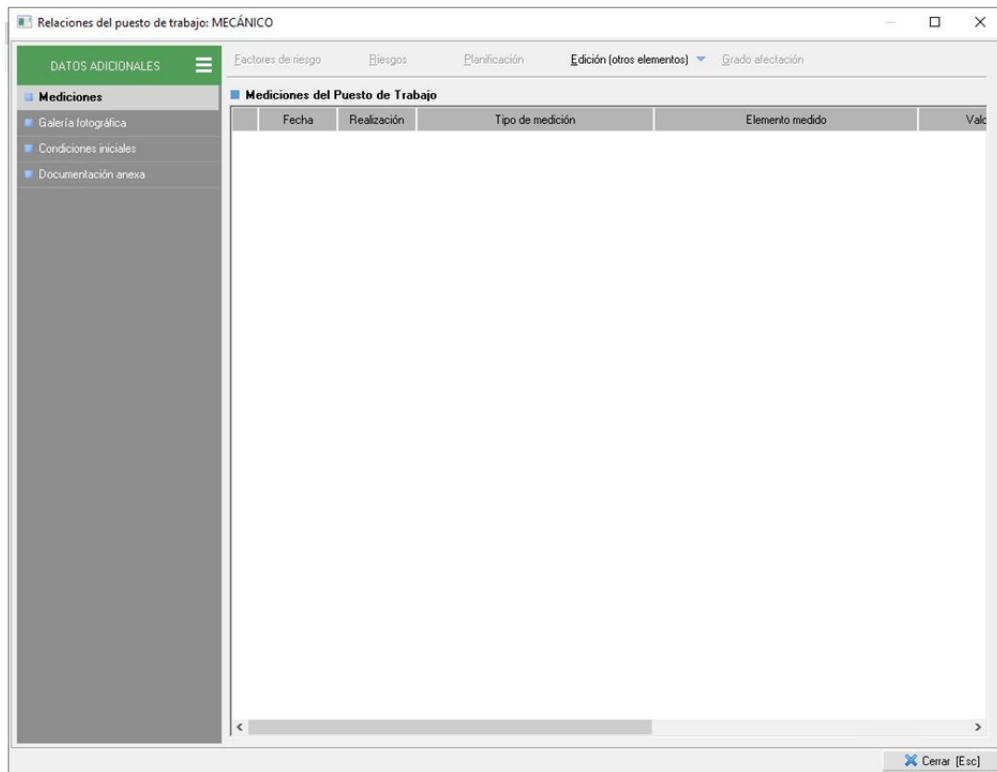
Como se ha indicado en el [punto 2.3](#), puede añadir las acciones formativas el elemento de manera individual o múltiple.

Una vez añadido alguno de estos elementos, podrán editarlos y personalizarlos para esta evaluación haciendo doble clic sobre los mismos. Para ver más detalles sobre cómo editar los datos de los elementos de la planificación de la acción preventiva, pueden ver el manual de la [Ficha de la medida](#).

Tanto la formación como la información pueden planificarse como el resto de elementos de la planificación preventiva, por lo que las fichas de datos de estos son iguales que las de los elementos de la planificación.

3. Datos adicionales

Una vez realizada la evaluación de los riesgos y la planificación de la acción preventiva, si el usuario quiere completar la evaluación del elemento con información adicional, podrá hacerlo desde la opción 'Datos adicionales', que encontrara pulsando sobre , donde podrá añadir mediciones realizadas sobre el elemento, fotografías, condiciones iniciales o previas a la realización de la evaluación de ese elemento y también documentación que quiera adjuntar al mismo.



3.1. Mediciones

Para añadir mediciones, una vez en el bloque 'Datos adicionales', el usuario deberá seleccionar el apartado 'Mediciones' y usando el botón 'Edición (otros elementos)', que encontrará en la parte superior derecha de la pantalla, o pulsando el botón derecho del ratón sobre el listado, podrá dar de alta una nueva medición.

Al crear una medición, aparecerá un formulario para cumplimentar los datos de la medición efectuada, donde como mínimo habrá que cumplimentar los campos marcados en **negrita** (Fecha prevista, Tipo de medición y técnico que la realiza o registra).

Datos de la medición

Origen. Puesto de trabajo ▼

Datos generales

Fecha prevista: 26/03/2025 (Inicialmente, la fecha prevista para la realización de la medición)

Fecha medición: (Fecha en que se realiza efectivamente la medición)

Tipo medición: RUIDO [F2]

Técnico: Administrador (Técnico que realiza la medición)

Datos de la medición

Elemento medido: [X]

Valor medido:

Descripción de la medición:

Valoración de la medición

Valoración resultado: Expuesto [F3] [X]

Descripción de la valoración:

[Realizar anotación para avisos de próxima medición [F12]]

Nueva Aceptar Cancelar [Esc]

Según el tipo de medición elegida tendrá unas opciones en el campo 'Elemento medido'. Estas opciones son editables desde el mantenimiento de 'Tipo medición' que tiene accesible pulsando sobre el botón de la lupa con el F2.

Si el usuario quiere crear un recordatorio para realizar otra medición, puede hacerlo pulsando el botón 'Realizar anotación para avisos de próxima medición', con la cuál creará directamente una actuación que le parecerá en su agenda personal o la del usuario que ponga como responsable. Para ver más información sobre actuaciones, pulsar en el siguiente [enlace](#).

Estas mediciones podrán imprimirse en el informe de la evaluación.

3.2. Galería fotográfica

En este apartado el usuario podrá adjuntar las fotografías o imágenes que haya realizado sobre el elemento evaluado. Para añadir una imagen debe seleccionar el apartado 'Galería fotográfica' y pulsando el botón 'Edición (otros elementos)', que encontrará en la parte superior derecha de la pantalla, o pulsando el botón derecho del ratón sobre el listado, podrá dar de alta una nueva medición.

Imagen

Carpeta: ÁREA DESLOCALIZADA
Puesto: MECÁNICO

Título: Foto 1

Fecha: 26/03/2025

No Incluir esta imagen al generar la galería fotográfica

Breve descripción de la imagen:

Observaciones:

Archivo de imagen:

Archivo: [F10] [F11]

Vista previa Nueva Aceptar Cancelar [Esc]

Al dar de alta una nueva imagen deben cumplimentar al menos el título de la imagen y adjuntar el documento pulsando el botón que hay a la derecha del campo 'Archivo'.

Estas imágenes se incluyen en el informe de la evaluación, pero también existe la posibilidad de generar un informe complementario a la evaluación con la [galería fotográfica adjunta a la evaluación](#). El usuario podrá elegir si la fotografía que adjuntan la quieren incluir en este informe o no, para ello deberá marcar/desmarcar el check '**No incluir esta imagen al generar la galería fotográfica**'.

3.3. Condiciones iniciales

En esta apartado el usuario podrá indicar la situación del elemento evaluado previa a la realización de la evaluación, por ejemplo, puede detallar si se están llevando a cabo algunas medidas de prevención para evitar los riesgos que producirse en el elemento.

Para añadir condiciones iniciales, hay que pulsar sobre este apartado y pulsar sobre el botón 'Edición (otros elementos)' que hay en la parte superior derecha de la pantalla, o picar con el botón derecho del ratón sobre el listado de condiciones iniciales del elemento. Al ejecutar esta acción, el usuario accederá al **mantenimiento** general de condiciones iniciales o medidas adoptadas, donde podrá tener predefinidas las condiciones más habituales, de las cuales seleccionará aquellas que quiere añadir a la evaluación.

Condición o situación inicial previa a la evaluación

Condición/situación inicial:

Se ha colocado una señal de riesgo de caída a distinto nivel junto al foso de inspección.

Fecha: (Fecha a la que hace referencia esta situación)

Observaciones:

Aceptar **Cancelar [Esc]**

Una vez añadida la condición inicial, el usuario podrá editarla haciendo doble clic sobre la misma, y personalizarla en esa evaluación.

3.4. Documentación anexa

Si el usuario tiene documentos del elemento que está evaluando que quiere adjuntar al dicho elemento en la evaluación, podrá hacerlo en este apartado. Para añadir un documento debe seleccionar el apartado 'Documentación anexa' y pulsar el botón 'Edición (otros elementos)' que aparece en la parte superior derecha de la pantalla, o picar con el botón derecho del ratón sobre el listado de documentos y seleccionar la opción 'Nuevo/añadir elemento[+]'.

Documento

Carpeta: ÁREA DESLOCALIZADA
Puesto: MECÁNICO

Título:

Fecha:

No Incluir este documento al imprimir

Breve descripción del documento:

Observaciones:

Archivo del documento:

Archivo:

Vista previa **Nueva** **Aceptar** **Cancelar [Esc]**


Al añadir un documento, el usuario deberá cumplimentar al menos el título del documento y adjuntar el fichero pulsando el botón que hay a la derecha del campo 'Archivo'. Estos documentos pueden ser de cualquier formato,

teniendo en cuenta si desean que el documento se inserte en el anexo de documentación adjunta a la evaluación, en ese caso deberán ser formatos insertables en Word (Word, imagen...)

Estos documentos no se insertan en el informe de la evaluación, pero existe la posibilidad de generar un [informe complementario a la evaluación con la documentación adjunta a la evaluación](#). El usuario podrá elegir el documento adjunto lo quiere incluir en este informe o no, para ello deberá marcar/desmarcar el check **'No incluir este documento al generar al imprimir'**.

4. Afectaciones

Hemos visto que en una evaluación de riesgos se pueden evaluar diferentes elementos evaluables de forma individual (lugares, equipos, puestos, agente, etc.), indicando los riesgos y la acción preventiva correspondiente a cada elemento, pero existe la posibilidad de que un elemento se vea afectado por la evaluación de otro (por ejemplo, un puesto de trabajo puede estar afectado por los equipos o agentes que utiliza, las tareas que realiza o los lugares en los que desempeña su actividad). En Prevengos se pueden relacionar los elementos evaluables entre sí para que la evaluación de un elemento evaluable complemente a otro al que afecta. Por ejemplo, si un puesto de trabajo utiliza un equipo de trabajo, al relacionarlos, estaremos indicando que el puesto está afectado

por los riesgos del equipo que se le relaciona. Para hacer estas relaciones el usuario deberá pulsar sobre  y seleccionar **'Afectaciones'**, pudiendo utilizar los apartados **'Afectado por...'** y/o **'Afecta a...'**.

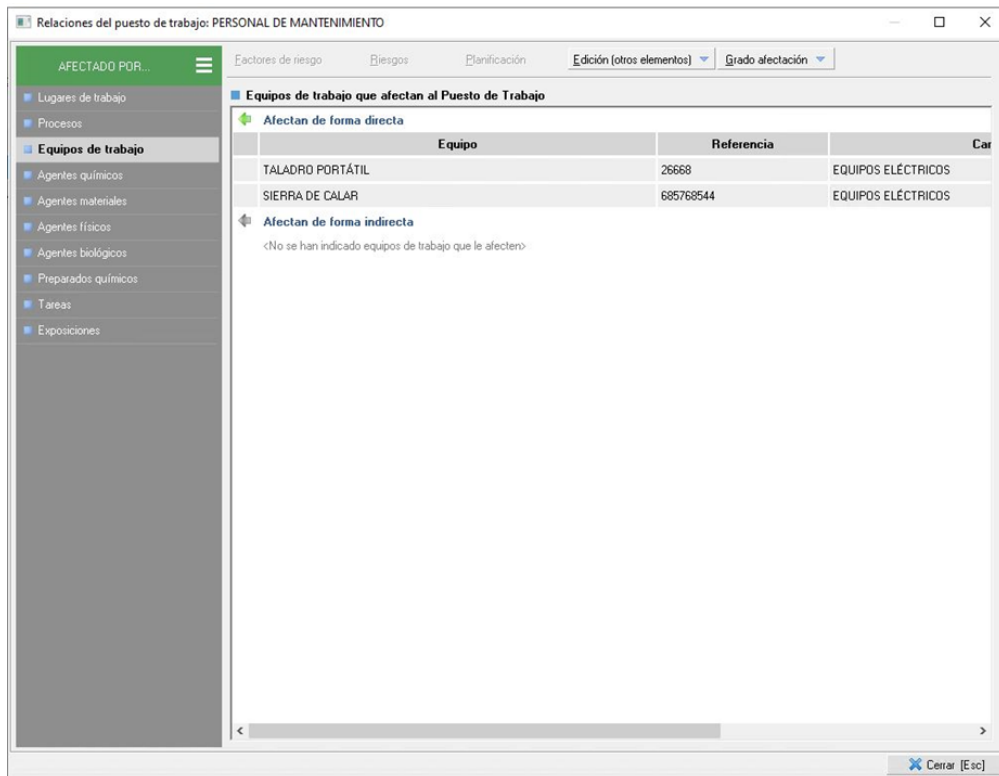
Ahora bien, la afectación entre elementos evaluables no es ilimitada, sino que un elemento evaluable solo puede afectar a otro elemento. De este modo, un elemento evaluable puede afectar a un segundo pero si este último afecta a un tercero, no se hereda la información del primero. Es decir, un agente material (madera) puede afectar a un lugar de trabajo (almacén), pero que este último (almacén) afecte a un puesto de trabajo (almacenero) no hará que herede el agente material (madera). O explicado esquemáticamente:

- Primer elemento evaluable afecta a segundo elemento
 - Segundo elemento evaluable afecta a tercer elemento.
 - El tercer elemento evaluable solo se verá afectado por el segundo.
- Madera afecta a Almacén
 - Almacén afecta a Almacenero
 - Almacenero solo se verá afectado por el Almacén

Eso sí, no hay que confundir elemento evaluable con trabajador, que sí heredaría la información del primer y segundo elemento. Siguiendo con el ejemplo, en el resumen de este sí aparecerían los riesgos del agente material (madera) y del lugar de trabajo (almacén) si indicamos que se ve afectado por este último.

Los dos apartados funcionan de la misma forma, la única diferencia es si quieren indicar que el elemento que están evaluando está afectado por otros elementos de esa misma evaluación ('Afectado por'), o si es el elemento en el que nos encontramos el que afecta a otros elementos de la misma evaluación ('Afecta a...'). Por lo tanto, si continuamos con el ejemplo del puesto de trabajo, si usamos el apartado **'AFECTADO POR...'** el puesto de trabajo heredaría los riesgos de los elementos que se le relacionen, mientras que si usamos el apartado **'AFECTA A...'** serán los riesgos del puesto los que pasen a los elementos a los que se relacione.

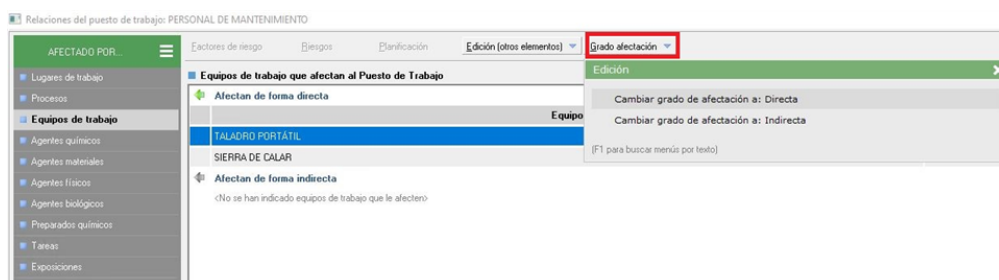
Para realizar estas relaciones, tendrán que situarse en el apartado que desea usar ('AFECTADO POR...' o 'AFECTA A...'), seleccionar en la izquierda el apartado de elementos que quieren relacionar (a modo de ejemplo en la siguiente imagen se selecciona 'Equipos de trabajo') y pulsar en el botón 'Edición (otros elementos)'>'Nuevo/añadir elemento[+]'. A continuación, se mostrará un formulario con el listado de elementos que se hubieran incorporado previamente en la evaluación y se podrán seleccionar los que se quieren vincular. Una vez seleccionados los elementos (en el ejemplo se ha añadido un taladro portátil y sierra de calar que habían sido previamente añadidos y evaluados en el apartado de Equipos de trabajo), se podría ver el resultado que se muestra en la siguiente imagen.

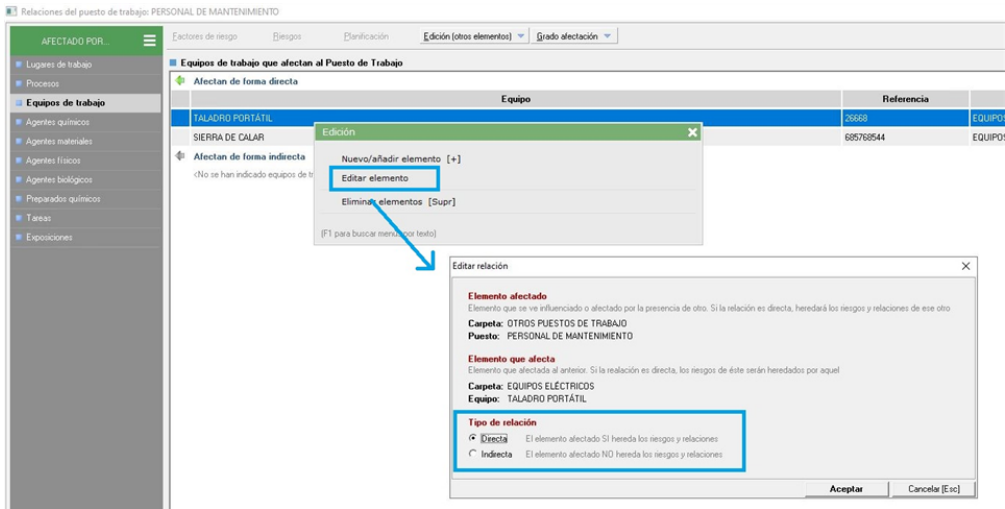


Al añadir la relación, se puede elegir el '**Grado de afectación**' entre los elementos que se relacionan:

- **Elementos que le afectan de forma directa.** Si seleccionan esta opción, los riesgos del elemento se heredan, de manera que al imprimir la evaluación del elemento principal, existirá la posibilidad de imprimir en ese mismo informe el detalle de la evaluación de los elementos relacionados.
- **Elementos que le afectan de forma indirecta.** En caso de elegir esta opción, al imprimir la evaluación del elemento principal, sólo se nombrará que ese elemento está afectado por los que tiene relacionados, pero no se imprimirá información de esos elementos.

El usuario podrá cambiar el grado de afectación en cualquier momento, seleccionando el elemento que quiere modificar y utilizando el desplegable '**Grado de afectación**' o pulsando sobre el mismo con el botón derecho del ratón y utilizando la opción '**Editar elemento**'.




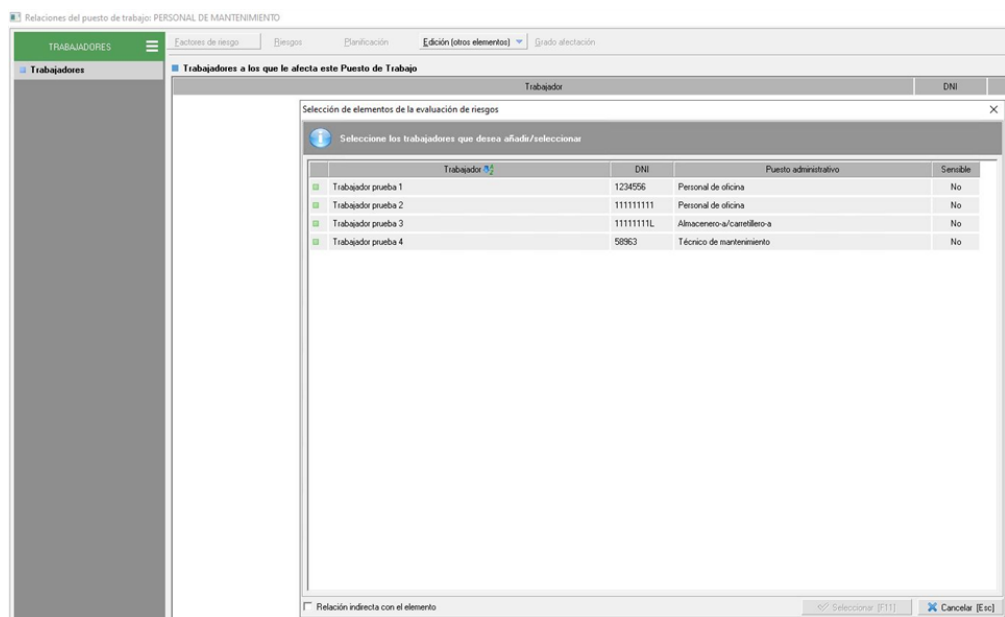


5. Trabajadores

Un trabajador podrá añadirse a la evaluación de riesgos (desde el apartado 'Trabajadores evaluados' que aparece en el panel izquierdo de la pantalla principal de la evaluación de riesgos) y posteriormente podrá vincularse a cualquier elemento evaluado (puesto de trabajo, equipo de trabajo...) en dicha evaluación. Esta relación del trabajador con los elementos que corresponda, puede hacerse desde el apartado general de trabajadores de la evaluación, o desde la ficha de los elementos evaluables.

En este caso vamos a ver como hacerlo desde la **ficha de datos de un elemento evaluable**. Como hemos mencionado antes, debe tener en cuenta que, para poder hacer la relación desde la ficha del elemento evaluable, se debe haber añadido previamente al trabajador a la evaluación desde el apartado general de trabajadores de la evaluación. Vease manual de [trabajadores evaluados](#).


Para vincular al trabajador previamente incorporado en nuestra evaluación con un elemento evaluable deberá pulsar sobre  y seleccionar la opción 'Trabajadores [Ctrl+3]'. Será desde este apartado desde donde se podrán añadir trabajadores al elemento evaluable, pulsando sobre la pestaña 'Edición (otros elementos)' o bien haciendo click derecho sobre la pantalla y seleccionando 'Nuevo/añadir elemento[+]'. En ese momento se mostrará un formulario, similar al que se muestra a continuación, con el listado de trabajadores incluidos en la evaluación.



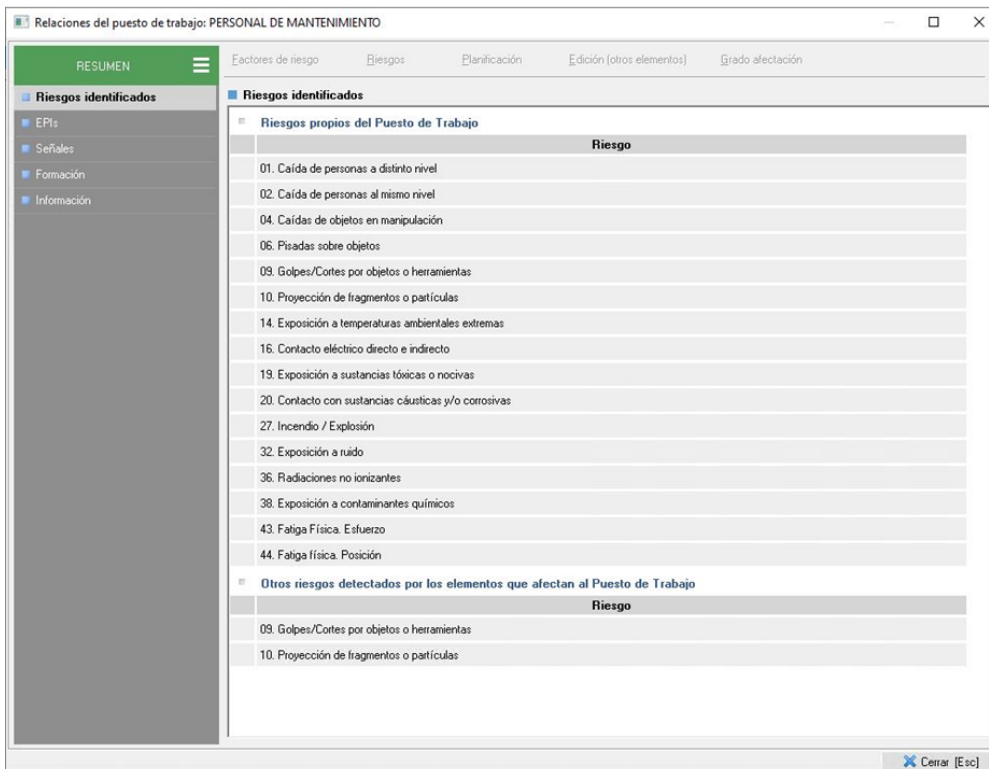
Al hacer esta relación, en la ficha de datos del trabajador podrán aparecer datos relacionados con las evaluaciones con las que el trabajador está vinculado, como los 'puestos preventivos', los EPIs que debe recibir, la formación que debe realizar, en base a la información que se recoge en los elementos con los que el trabajador ha sido relacionado. Además esta información la puede visualizar el trabajador desde su portal web. Esta relación también es útil para las [consultas de formación requerida a los trabajadores](#) o Epis requeridos a los trabajadores.

Por último, gracias a esta relación podrán imprimir las actas informativas que se entreguen a los trabajadores para informarles de sus riesgos, medidas, epis, formación...

6. Resumen

El usuario podrá visualizar un resumen de los riesgos identificados en un elemento evaluable pulsando sobre  y seleccionando 'Resumen. Riesgos identificados' > 'Riesgos identificados y otros'. En este apartado el usuario podrá consultar un resumen de los datos incluidos en la evaluación del elemento, como por ejemplo, los riesgos identificados (tanto los evaluados directamente en el elemento como los heredados por su relación con otros elementos), los EPIs, las señales o la formación.

El resumen se muestra en 'sólo lectura' por lo que no es posible editar los datos que aquí se muestran desde esta misma pantalla.



RESUMEN																																			
Factores de riesgo Riesgos Planificación Edición (otros elementos) Grado afectación																																			
Riesgos identificados	Riesgos identificados																																		
• EPIs	• Riesgos propios del Puesto de Trabajo																																		
• Señales	<table border="1"><thead><tr><th></th><th>Riesgo</th></tr></thead><tbody><tr><td>01.</td><td>Caída de personas a distinto nivel</td></tr><tr><td>02.</td><td>Caída de personas al mismo nivel</td></tr><tr><td>04.</td><td>Caídas de objetos en manipulación</td></tr><tr><td>06.</td><td>Pisadas sobre objetos</td></tr><tr><td>08.</td><td>Golpes/Cortes por objetos o herramientas</td></tr><tr><td>10.</td><td>Proyección de fragmentos o partículas</td></tr><tr><td>14.</td><td>Exposición a temperaturas ambientales extremas</td></tr><tr><td>16.</td><td>Contacto eléctrico directo e indirecto</td></tr><tr><td>19.</td><td>Exposición a sustancias tóxicas o nocivas</td></tr><tr><td>20.</td><td>Contacto con sustancias cáusticas y/o corrosivas</td></tr><tr><td>27.</td><td>Incendio / Explosión</td></tr><tr><td>32.</td><td>Exposición a ruido</td></tr><tr><td>36.</td><td>Raditaciones no ionizantes</td></tr><tr><td>38.</td><td>Exposición a contaminantes químicos</td></tr><tr><td>43.</td><td>Fatiga Física. Esfuerzo</td></tr><tr><td>44.</td><td>Fatiga física. Posición</td></tr></tbody></table>		Riesgo	01.	Caída de personas a distinto nivel	02.	Caída de personas al mismo nivel	04.	Caídas de objetos en manipulación	06.	Pisadas sobre objetos	08.	Golpes/Cortes por objetos o herramientas	10.	Proyección de fragmentos o partículas	14.	Exposición a temperaturas ambientales extremas	16.	Contacto eléctrico directo e indirecto	19.	Exposición a sustancias tóxicas o nocivas	20.	Contacto con sustancias cáusticas y/o corrosivas	27.	Incendio / Explosión	32.	Exposición a ruido	36.	Raditaciones no ionizantes	38.	Exposición a contaminantes químicos	43.	Fatiga Física. Esfuerzo	44.	Fatiga física. Posición
	Riesgo																																		
01.	Caída de personas a distinto nivel																																		
02.	Caída de personas al mismo nivel																																		
04.	Caídas de objetos en manipulación																																		
06.	Pisadas sobre objetos																																		
08.	Golpes/Cortes por objetos o herramientas																																		
10.	Proyección de fragmentos o partículas																																		
14.	Exposición a temperaturas ambientales extremas																																		
16.	Contacto eléctrico directo e indirecto																																		
19.	Exposición a sustancias tóxicas o nocivas																																		
20.	Contacto con sustancias cáusticas y/o corrosivas																																		
27.	Incendio / Explosión																																		
32.	Exposición a ruido																																		
36.	Raditaciones no ionizantes																																		
38.	Exposición a contaminantes químicos																																		
43.	Fatiga Física. Esfuerzo																																		
44.	Fatiga física. Posición																																		
• Formación	• Otros riesgos detectados por los elementos que afectan al Puesto de Trabajo																																		
• Información	<table border="1"><thead><tr><th></th><th>Riesgo</th></tr></thead><tbody><tr><td>08.</td><td>Golpes/Cortes por objetos o herramientas</td></tr><tr><td>10.</td><td>Proyección de fragmentos o partículas</td></tr></tbody></table>		Riesgo	08.	Golpes/Cortes por objetos o herramientas	10.	Proyección de fragmentos o partículas																												
	Riesgo																																		
08.	Golpes/Cortes por objetos o herramientas																																		
10.	Proyección de fragmentos o partículas																																		