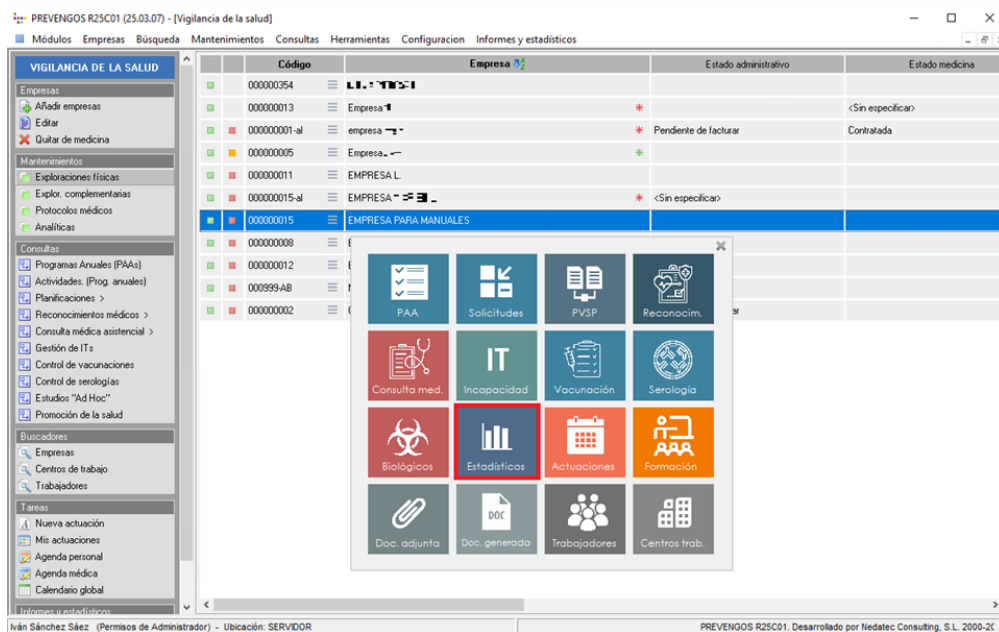


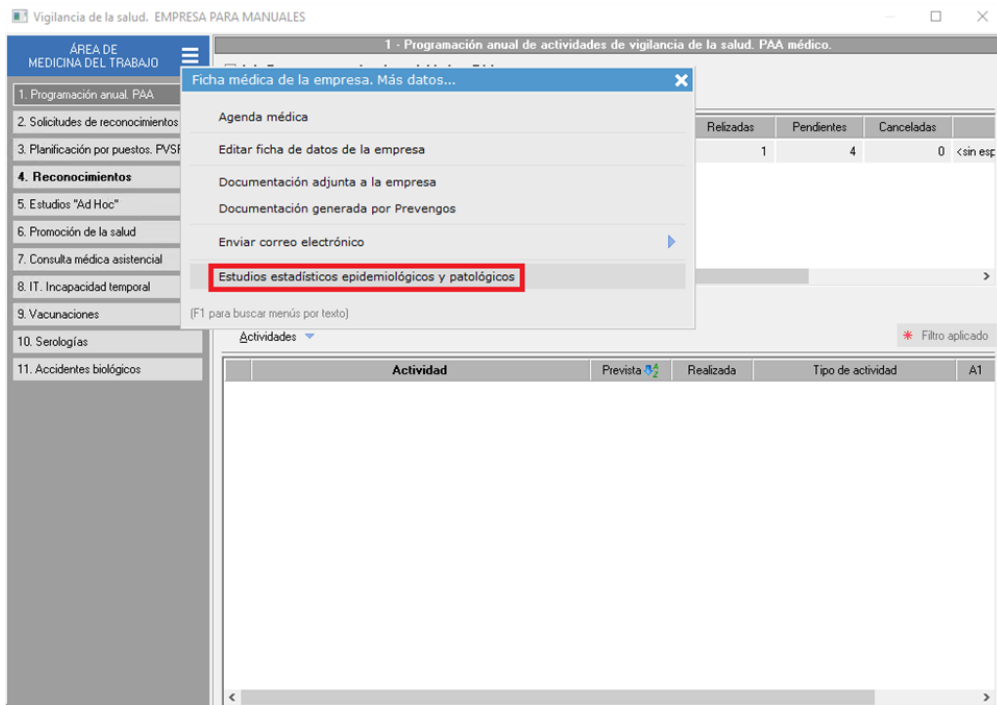
# Estadísticos. Reconocimiento médico.

## 1. Introducción

Este manual, examina los estudios estadísticos generados por PrevenGOS, que permite crear un estudio epidemiológico a partir de los reconocimientos, elaborando informes estadísticos con datos sobre sexo, edad, tipo, alergias, enfermedades, etc. Asimismo, puede realizar un estudio de las patologías más comunes en los reconocimientos, obteniendo informes estadísticos sobre exploraciones físicas, pruebas complementarias, protocolos y más.

En ambos casos, la operación se lleva a cabo en la opción **Estudios estadísticos** de las acciones rápidas de la empresa en la pantalla principal del módulo de medicina o utilizando el menú superior del área médica en la ficha de la empresa.





El apartado dispone de los menús:

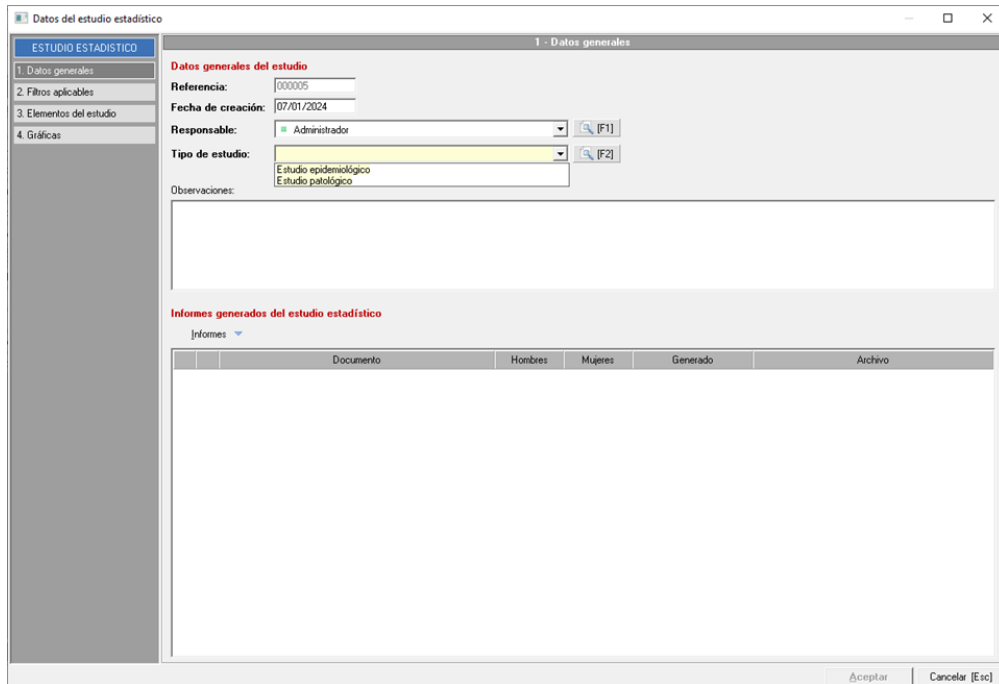
- *Estudios estadísticos*, que permite crear, editar y eliminar estudios.
- *Informes*, donde es posible imprimir el estudio asociado o consultar documentos relacionados.

También es posible llevar a cabo el estudio desde la pantalla principal del módulo **MED**. La única diferencia entre realizar el estudio dentro de una empresa o desde esta pantalla, es que en la última opción se permite hacer el estudio de varias empresas simultáneamente.

## 2. Creación del estudio

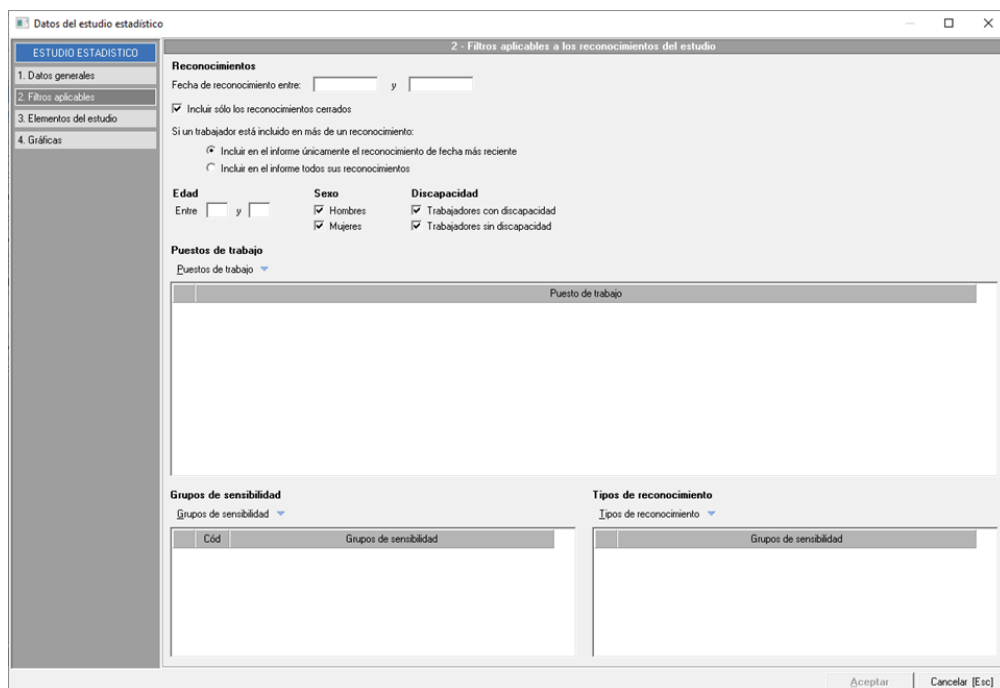
Como se indica en el apartado anterior, el menú Estudios estadísticos dispone de las opciones para crear, editar y eliminar. *Nuevo estudio estadístico* abre el formulario para la creación.

Prevenigos inserta en el formulario un número de referencia (consecutivo), la fecha de creación, que puede ser editada, y el usuario responsable del estudio. El campo **Tipo de estudio** clasifica el estudio como epidemiológico o centrado en las patologías más comunes. Finalmente, se pueden añadir observaciones sobre el estudio y, si el documento ya está generado, acceder a él desde la sección inferior:



Como se muestra a continuación, las pestañas **2. Filtros aplicables** y **3. Elementos del estudio** son comunes para ambos estudios:

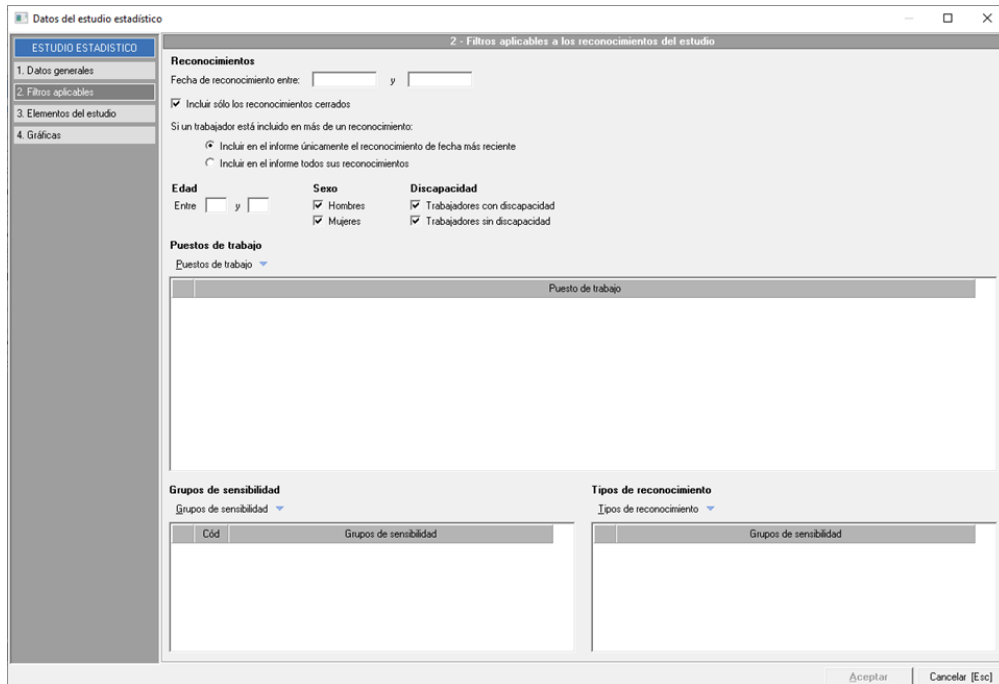
- **2. Filtros aplicables**



En esta pestaña están los filtros que puede aplicar, como puede ser el intervalo de fecha de reconocimientos a tener en cuenta para el estudio (pudiendo requerir que sólo cuenten los reconocimientos cerrados). Si incluir todos los reconocimientos o sólo los más recientes (en caso de que el trabajador tenga más de un reconocimiento dentro del periodo establecido para el estudio). Puede filtrar por un rango de edad, por hombre y mujeres o si presentan algún tipo de discapacidad.

Los siguientes apartados permiten filtrar por puestos de trabajo, grupos de sensibilidad o tipos de reconocimientos. Debe tener en cuenta que existe una [configuración de prevengos](#) para que pueda añadir puestos administrativos, puestos preventivos o ambos.

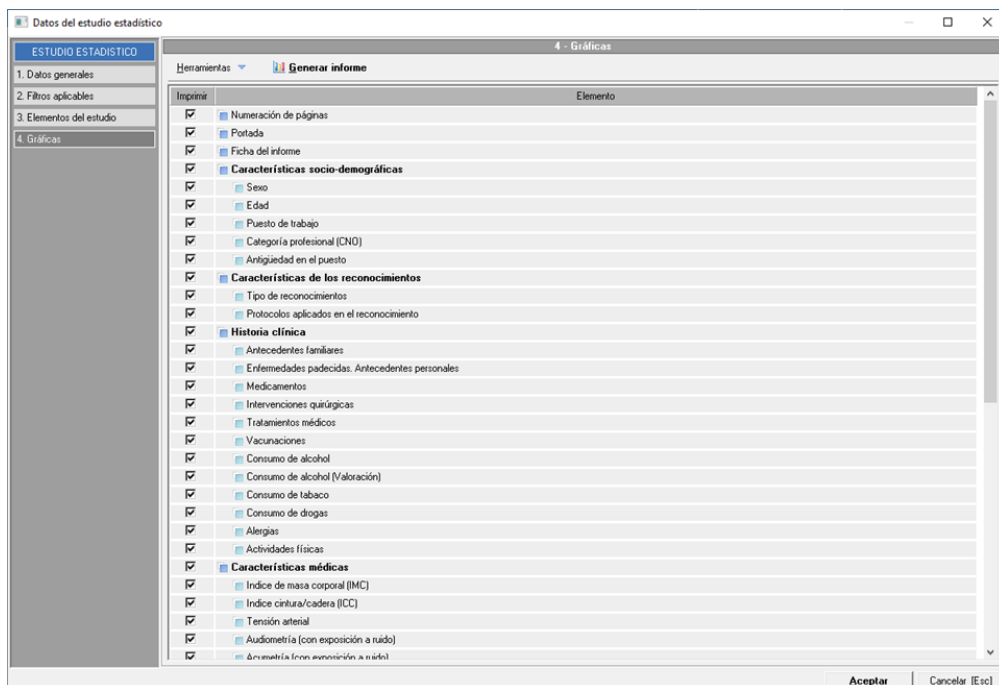
- **3. Elementos del estudio**




Permite seleccionar los elementos específicos para realizar el estudio. Así, en la empresa actual, puede decidir qué centros de trabajo, departamentos y planificaciones incluir en el análisis. A través de la pestaña 2 - *Centros de trabajo*, agregamos aquellos a considerar. En la pestaña 3- *Departamentos*, seleccione los departamentos de la estructura organizativa de la empresa a incluir (como se explicó [aquí](#)). Finalmente, en la pestaña 4 - *Planificaciones VS*, elija las PVST a incorporar en el estudio.

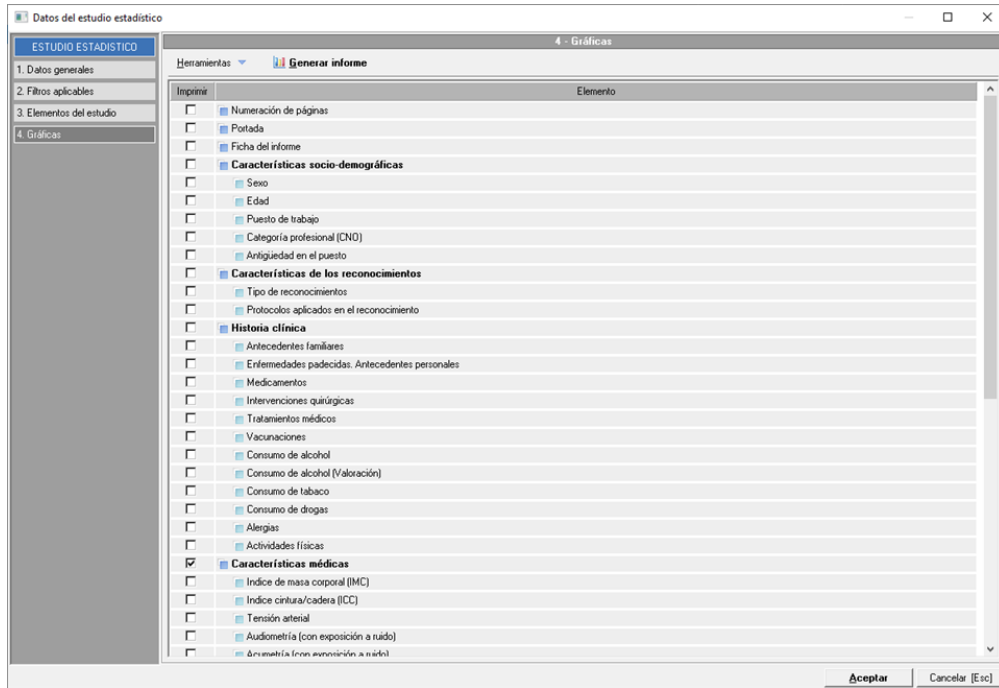
La diferencia real entre ambos estudios es la pestaña 4. **Gráficas**:


- **Epidemiológicos**



Aquí puede seleccionar todas las gráficas que desee incluir, según los filtros de las pestañas 2. **Filtros aplicables** y 3. **Elementos del estudio** marcándolas con la casilla correspondiente, para luego generar el informe utilizando el botón  **Generar informe**. Este informe será un documento de Excel que contendrá tantas hojas como elementos haya seleccionado previamente.

- **Patologías más frecuentes**



Aquí puede seleccionar todas las patologías que desee incluir, según los filtros de las pestañas **2. Filtros aplicables** y **3. Elementos del estudio** marcándolas con la casilla correspondiente, para luego generar el informe utilizando el botón  ??????. Este informe será un documento de Excel que contendrá tantas hojas como elementos haya seleccionado previamente.